



Rapport d'activités 2021



TABLE DE MATIÈRES

Edito de Laura Graser, Présidente	03
Arrivée de la Directrice	04
Qui sommes-nous ?	05
La Fondation en chiffres	06
Nos appels à projets	07
Mot de Véronika Meindl, coordinatrice de projets	07
Présentation des appels à projets	08
Projets soutenus en 2021	09
Projets pédagogiques	09
Projets culturels en binôme	14
Projet interculturel en binôme	17
Projet hors catégorie	18
Réflexion et réseau pour un impact structurant	20
Prochains appels à projets	22

« Merci de m'avoir montré ce monde magnifique de l'art du spectacle.
... j'ai trouvé ma place
Thank you
WE ARE A FAMILY »

- Samir K
(participant au projet TEMPLE)



Pierre Brahms (1934 – 2019)
Fondateur

Construisons !

Notre fondateur Pierre Brahms nous a confié une belle mission. Celle de construire et développer sa fondation dans l'objectif d'encourager l'empowerment des enfants et jeunes au Luxembourg à travers les arts et la culture. La création d'une fondation avec un objectif aussi noble témoigne d'un fondateur visionnaire qui soutenait déjà de son vivant la créativité et l'innovation. Il défendait une société ouverte et solidaire, dans laquelle chaque individu doit pouvoir s'exprimer, trouver sa place et son identité.

Depuis que Pierre nous a quittés en novembre 2019, son Conseil d'Administration a été confronté à une longue et complexe gestion de succession. Ce grand dossier aura encore fortement dominé l'année 2021 et sera clôturé en 2022.

Aujourd'hui, nous pouvons tourner une page et regarder en avant. Nous consolidons la gouvernance de la Fondation avec l'arrivée de notre directrice, Sandrine Guivarch (juin 2022) et surtout, nous nous vouons pleinement aux enjeux de contenu. Au-delà de notre soutien aux projets, nous débattons aujourd'hui la question de fond qui nous anime : comment devenir un réel moteur et construire une fondation qui soit à même de donner de réelles impulsions au sein de son secteur ?

Je tiens à remercier toutes celles et tous ceux qui nous accompagnent et épaulent dans ce processus, qui nous font confiance, nous guident, nous encouragent. Un très grand merci également aux porteurs de projets, à tous les artistes et

pédagogues qui accompagnent les enfants et jeunes sur le terrain.

Enfin, je souhaite particulièrement remercier les membres de notre Conseil d'Administration qui donnent de leur temps, de leur énergie et savoir-faire pour faire grandir la Fondation. Merci aux collègues Sophie Billon, Tom Faber, Yann Ketter qui ont choisi de ne pas prolonger leur mandat mais qui ont été d'un précieux soutien en 2021 !

Laura Graser
Présidente

© Boshua



Sandrine Guivarch
Directrice

Pour atteindre ses ambitions, la Fondation a décidé en 2021 de renforcer son équipe exécutive par la création d'un poste de direction. Sandrine Guivarch a été nommée au 1er juin 2022. Après plusieurs années dans le monde académique en France, elle s'est installée au Luxembourg en 2006 pour occuper le poste de Directrice adjointe de l'Institut Pierre Werner. Elle a ensuite dirigé le Festival Frontières à Thionville, avant d'être responsable, pendant 8 ans, du marketing relationnel de Handicap International Luxembourg. C'est riche de ces expériences, de sa connaissance des acteurs culturels, éducatifs et sociaux luxembourgeois et de sa sensibilité pour la cause des jeunes, que Sandrine Guivarch entend faire rayonner la Fondation. Nous nous félicitons de son arrivée et nous nous réjouissons de travailler avec elle.

QUI SOMMES-NOUS ?

La **Fondation Sommer** est une fondation donatrice privée de droit luxembourgeois, créée en 2016 par un généreux mécène, Pierre Brahms. Elle est depuis régie par des statuts et la loi du 21 avril 1928 et reconnue d'utilité publique.

Elle poursuit l'objectif de renforcer l'empowerment des enfants et des jeunes.

La vision du fondateur était qu'une société ne pouvait fonctionner de façon ouverte, dans le dialogue, le respect et l'harmonie, que si ses enfants et jeunes, tels des individus à part entière, ont confiance en eux, font leurs propres expériences, s'expriment pour développer leur propre personnalité et se positionner par rapport au collectif.

Pierre Brahms croyait fortement que seule la culture pouvait initier un tel changement chez l'individu. Pour lui, la Fondation devait pouvoir mettre en place des espaces de possibles, d'apprentissages, d'échanges dans lesquels le processus fait d'interactions, de doutes, d'échecs, de collaborations, est plus important que le produit du projet en tant que tel. C'est parce que les arts et la culture sont création, ouverture d'esprit, découverte de l'autre, dépassement de soi qu'ils offrent l'opportunité aux jeunes de se découvrir et se réaliser.

La Fondation promeut l'expérimentation, l'interdisciplinarité, la rencontre des savoirs, des arts et des cultures. Les projets qu'elle initie ou soutient doivent comporter une dimension artistique et faire preuve d'innovation.

Enfin, la Fondation s'inscrit résolument dans une perspective durable. Les actions qu'elle mène visent à avoir un impact à long terme tant sur les individus que sur les acteurs qui portent les projets. Pour les enfants et les jeunes, il s'agit d'acquiescer de l'autonomie, le sens de la responsabilité pour pouvoir mieux agir en société tandis que pour les artistes, les associations, les structures, il est question de médiation culturelle, de processus participatif et d'évaluation constructive.

Pour atteindre cet objectif, la Fondation s'est donc dotée d'une mission qui consiste, d'une part, à financer et accompagner des projets et, d'autre part, à impulser un changement structurant dans le domaine de l'éducation culturelle. Elle lance des appels à projets quatre fois par an. Par ailleurs et au sein d'un réseau, elle cherche à renforcer les capacités des acteurs pédagogiques, culturels et/ou sociaux afin qu'ils soient mieux en mesure d'œuvrer à l'empowerment des jeunes. Elle y contribuera à travers ses propres projets, l'organisation de rencontres et d'événements.

En conclusion, son leitmotiv est le suivant: **pour l'empowerment des enfants et des jeunes à travers les arts et la culture.**

© Boshua



Laura Graser
Présidente

© Boshua



Rémi Fabbri
Vice-President

© Boshua



Manon Schockmel
Trésorière

© Boshua



Stéphanie Jauquet
Secrétaire

LA FONDATION EN CHIFFRES

NOS APPELS À PROJETS

Depuis sa création en 2016

30

initiatives soutenues parmi les 50 qui lui ont été soumises

17

Projets pédagogiques

10

Projets culturels en binôme

3

Projets interculturels en binôme

La philosophie du fondateur s'incarne dans la nature des projets. La fondation a soutenu des activités portées par des musées, des établissements scolaires, des centres culturels, des associations et des collectifs d'artistes. Elle a permis des initiatives autour de l'architecture, la poésie, le chant, la danse, la photographie, les légendes et les arts numériques pour aborder des thèmes aussi variés que l'environnement, les différences, la colère, l'interculturel et l'impact des écrans sur les jeunes.

Tous les projets ont permis à des enfants et des jeunes de cheminer sur leur propre voie en participant à un projet artistique, civique, culturel et/ou social qui leur a ouvert des possibilités pour se développer.

Le nombre de projets qui se sont déroulés en 2021 est de **19**. Il est assez élevé du fait de la dynamique des acteurs mais aussi du fait que plusieurs d'entre eux ont été ralentis ou reportés en raison des conditions sanitaires ou bien qu'il s'agissait de projets qui s'étalent sur plusieurs années. L'agilité, la résilience, la détermination dont ont fait preuve les porteurs de projets, les intervenants artistiques et pédagogiques ainsi que les jeunes impliqués sont à souligner tant les deux dernières années furent compliquées d'un point de vue sanitaire et relationnel.

Le budget global alloué en 2021 à ces projets s'est élevé à 117.127,42 €*

Parmi ces réalisations se trouve le projet TEMPLE lancé en 2019, qui sera décrit plus en détail à la page 18 et 19. Il s'agit d'une démarche originale de la Fondation. Pierre Brahms, son fondateur, avait souhaité initier un projet d'importance, dans la lignée de sa philosophie, fidèle à ses valeurs et avec un fort potentiel d'impact à long terme. Il n'en a malheureusement pas vu l'aboutissement puisqu'il est décédé en novembre de la même année. Nul doute en revanche qu'il en aurait fortement apprécié toute la richesse. En effet, les expériences qu'ont vécues les jeunes leur ont permis d'acquérir des moyens de se dépasser et de s'exprimer et la réflexion menée par l'institution l'a conduite à embaucher une personne avec un mi-temps en médiation culturelle (un autre poste est en cours de recrutement).

* Le soutien financier à un projet est réalisé en deux temps: 80% du montant est versé à la signature de la convention et les 20% restant après réception du rapport final et du bilan financier.

© Boshua



Veronika Meindl
Coordinatrice de projets

C'est une réelle chance de pouvoir travailler au sein de la Fondation Sommer. La diversité des thématiques, des disciplines et des porteurs de projets reflète toute la richesse de la scène culturelle luxembourgeoise que nous soutenons avec conviction. Coordonner les projets de la Fondation dans cet environnement est un plaisir et une source d'inspiration.

La Fondation Sommer regarde résolument vers l'avant à travers ses projets qui cherchent à faire germer l'intérêt pour la culture et la rencontre avec les autres auprès de la jeunesse. La volonté d'empowerment des enfants et des jeunes poursuivie par l'équipe fait écho à notre désir de rendre possible un monde meilleur pour les générations futures.

L'année 2021 a pu voir la finalisation du projet avec le CAPE. Un projet important pour la Fondation par ses ambitions et parce qu'il a été initié avec Pierre Brahms. Celui qui est à l'origine de la Fondation retrouverait sûrement ses idées dans ce projet tout comme dans tous ceux soutenus en 2021 en vue du développement des enfants et des jeunes.

POUR L'EMPOWERMENT DES ENFANTS ET DES JEUNES À TRAVERS LES ARTS ET LA CULTURE

La Fondation porte toute son attention sur des projets, ayant comme objectif principal le développement personnel des enfants et des jeunes pour qu'ils se positionnent par rapport à la société et eux-mêmes. Dans cette perspective, la Fondation Sommer favorise les initiatives participatives qui travaillent avec les arts et la culture comme outils d'émancipation à travers trois types d'appels à projets.

Permettre à chacun de devenir l'acteur de sa vie

Projets pédagogiques

La Fondation Sommer soutient des activités pédagogiques, en direction d'un jeune public (3 à 20 ans), dans le cadre d'un projet de création artistique ou culturel, qui encourage les enfants et les jeunes à devenir des individus à part entière, capables de créer et d'interroger, et qui leur permet de faire l'expérience de leur pouvoir d'agir.

Soutien financier à hauteur maximale de 7.000€/projet

Projets culturels en binôme

La Fondation Sommer soutient des actions qui réunissent deux entités dont les activités sont différentes, mais dont l'échange de compétences apportera de nouvelles dynamiques et expertises au sein des secteurs culturels, éducatifs et sociaux au profit de l'empowerment de la jeunesse.

Les projets doivent être soumis impérativement en binôme par au moins une structure culturelle.

Soutien financier à hauteur maximale de 10.000€/projet

Bâtir des ponts entre les cultures

Projet interculturels en binôme

Avec son soutien, la fondation entend faciliter les relations entre les différentes cultures présentes sur le territoire luxembourgeois et favoriser ainsi l'inclusion sociale des jeunes et de leurs familles par le biais de la culture.

Les projets doivent être soumis impérativement en binôme par au moins une structure culturelle.

Soutien financier à hauteur maximale de 10.000€/projet

PROJETS SOUTENUS EN 2021

Projets pédagogiques



© Léa Junet

Voyageurs immobiles

Artezia asbl

Dans son projet *Voyageurs immobiles*, la Compagnie Artezia interroge à travers la danse contemporaine les composantes du voyage: curiosité, ouverture au monde, acceptation de la différence mais aussi imaginaire et expérimentation. Des élèves du Lycée Vauban (8 à 15 ans) ont pu, grâce à cette résidence artistique, se familiariser avec les étapes d'un processus de création chorégraphique. Ce travail de collaboration a permis l'association des disciplines scolaires et artistiques : réflexions et discussions philosophiques; musique, arts visuels et cinématographiques pour la réalisation d'un documentaire; initiation à la création et à la danse contemporaine. L'engouement des élèves, des professeurs et de la direction de l'établissement pour les projets chorégraphiques a conduit ce dernier à créer une option danse à la rentrée 2021.

Période: 2020 - 2021

Mega Béis, Nur Wut

Koplabunz asbl

La colère est un sentiment très familier et généralement négatif. On conditionne les enfants à ne pas l'exprimer publiquement, à la contenir. Or, la colère n'est pas une émotion irrationnelle. Elle doit être prise au sérieux et doit pouvoir être exprimée de manière positive.

À travers le spectacle *Mega Béis, Nur Wut*, l'asbl Koplabunz permet aux enfants, à partir de 6 ans, d'accéder à leur monde émotionnel et de transformer la colère en une force positive.

Le projet propose également au jeune public et à ses accompagnateurs adultes, un site internet conçu par les artistes et pédagogues impliqués dans le projet. Il contient des vidéos et des jeux adaptés au jeune public et aborde le thème de la colère de manière ludique.

Les enfants peuvent alors s'abandonner sereinement à la force élémentaire du monde émotionnel et trouver leur place dans la société.

Période: 2020 - 2021



© Nikolaus-Kargl



Transmissions

S & P Context asbl

Avec le projet pédagogique *Transmissions*, développé autour de la pièce *Ecological Anxiety Disorder*, S & P Context asbl souhaite lancer la réflexion, le débat auprès d'un public jeune de plus de 14 ans et lui permettre d'oser poser des questions autour de la problématique de la pollution marine et de développer un esprit critique sur le monde extérieur.

En collaboration avec 3 lycées, à travers divers workshops, rencontres artistes-professeurs, rencontres artistes-élèves, représentation et bord de plateau, les élèves ont pu découvrir tout le processus et toutes les dimensions du spectacle vivant.

L'intérêt des jeunes de la thématique, les questions soulevées et les discussions avec l'équipe artistique montre l'importance des projets pédagogiques pour la compréhension d'un projet artistique et le développement d'une attitude qui favorise l'ouverture aux autres et au monde.

Période: **2020 - 2021**



D'Mina an déi vergiesse Melodie

Mierscher Kulturhaus

D'Mina an déi vergiesse Melodie est une création de musique et de théâtre en langue luxembourgeoise et en langue des signes allemande. Elle s'adresse aux enfants de 3 à 6 ans, aux familles et aux écoles, mélangeant public entendant et malentendant, à travers une pièce centrée autour d'une œuvre de Beethoven jouée par un trio et mise en gestes et mouvements par une actrice en langue des signes. Le projet a pour objectif de montrer que le théâtre n'est pas qu'un lieu pour les personnes entendantes, mais bien pour tout le monde, y compris les personnes avec des besoins plus spécifiques. Le projet souhaite renforcer la confiance en eux d'enfants malentendants du cycle 1 à 3 du Centre de Logopédie par le biais d'ateliers pédagogiques. Le but est de leur faire prendre conscience qu'une déficience, telle que la surdité, ne doit pas constituer un frein à l'accès à la culture, ni empêcher de devenir un acteur culturel. Pour le public entendant, la langue des signes est présentée non plus comme le « signe d'un handicap », mais comme l'outil d'une expressivité encore inconnue.

Période: **2020 - 2021**



My tiny tiny house

Luxembourg Center for Architecture (luca)

Dans le cadre de sa mission d'éducation architecturale, le luca organise régulièrement des activités pour enfants et jeunes adolescents.

Une nouvelle série de workshops, intitulée Architektur SUMMER, amène les participants vers différentes réflexions architecturales ou urbanistiques, mais aussi vers des aspects plus sociaux. Pour la première édition, en été 2021, le luca a choisi la thématique des Tiny Houses (12 à 25 m²).

Par ce projet, les enfants à partir de 6 ans réfléchissent sur plusieurs points : comment habiter dans un petit espace, en découvrir les avantages et inconvénients, se familiariser avec la notion d'habitat alternatif, écologique et minimaliste.

De la théorie à la pratique, à travers ces workshops, les enfants enrichissent leurs compétences et leur créativité en matière de développement durable. Ensemble, ils ont même réalisé un petit « Tiny Houses village » pour expérimenter la vie communautaire et les enjeux d'un environnement urbain alternatif.

Période: **2021**



Op wat fir engem Grondrëss wëlls Du wunnen

Julie Marthe Hoffmann

Ce projet vise à impliquer des lycéens et des jeunes adultes dans une réflexion consciente et approfondie, sur les sujets d'habitat, de cohabitation, d'architecture et de créer un débat public sur nos modes de vie actuels et futurs au cœur de la problématique de logement au Luxembourg.

C'est dans le cadre de son projet de médiation en architecture WAA – Wat ass Architektur ? que l'artiste-architecte indépendante Julie Marthe Hoffmann organise en collaboration avec différents partenaires éducatifs et culturels au Luxembourg, des ateliers avec le titre *Op Wei Engem Grondrëss Wëlls du Wunnen ?* lors desquels les élèves sont amenés à imaginer les plans dans lesquels ils souhaitent habiter.

Période: **2019 – 2022**



Le Boutaï de Sophia

Rita Bento dos Reis

Le public scolaire à Luxembourg est très divers linguistiquement et ce projet a pour objectif d'éveiller chez les élèves (10 classes des cycles 3 et 4, dans 3 écoles) le goût de l'expression orale en langue française, quel que soit leur niveau linguistique et ce par les moyens du jeu théâtral et du conte. Ce projet permettra à la fois d'avoir un aperçu de la richesse culturelle du Portugal, au-delà des clichés, et de faire découvrir aux participants l'univers d'une autrice portugaise méconnue, Sophia de Mello Breyner Andersen. De par son éclectisme, mêlant histoire de la littérature portugaise, tradition orientale du Kamishibai (théâtre de papier) et du Boutaï (genre narratif) et goût de la langue française, le projet de Rita Bento dos Reis met en valeur la grande richesse de la connaissance des cultures et familiarise les enfants, naturellement curieux, avec le plaisir des livres, de la lecture et du jeu.

En cours de route, le projet a évolué et les ateliers se sont fait en français et en portugais et ont aussi été organisés dans le cadre des cours de portugais, dans les écoles publiques luxembourgeoises, en collaboration avec l'Institut Camões à Luxembourg.

Période: 2021 – 2022



Nomadic Island

- Alternative ways of living and working

Friday Island asbl

Nomadic Island est un projet de résidence et création artistique multidisciplinaire de type participatif organisé dans le cadre de Esch2022, Capitale européenne de la culture. Le projet a l'ambition de créer une communauté constituée par un groupe d'artistes travaillant dans des domaines et médias différents, et un groupe de résidents locaux constitué par des adultes et des jeunes.

L'objectif est d'émanciper les participants et notamment d'offrir aux jeunes, provenant de maisons des jeunes locales, l'occasion de vivre une expérience extraordinaire à côté d'un groupe d'artistes professionnels. Ainsi, ils sont sensibilisés à des comportements socialement, écologiquement, économiquement et culturellement responsables et durables et expérimentent le travail de coopération et des pratiques artistiques.

Période: 2021 – 2022



E roude Fuedem duerch de roude Buedem

MASKÉNADA asbl

Inspirés entre autres par le répertoire de Mil Goerens de *Eiser Soen*, le collectif d'artistes MASKÉNADA a développé six performances différentes (2 balades sonores, 3 performances théâtrales et 1 lecture performance) qui redonnent vie à des images de la femme véhiculées dans d'anciennes histoires et légendes luxembourgeoises. Dans le cadre de Esch 2022, capitale Européenne de la culture, six parcours de légendes dans six communes du Sud du Luxembourg forment cette « marche artistique » et un théâtre de découverte, implantés dans le décor naturel et ses mystères de la région du Minett. Pour plus d'impact, un projet pédagogique, adapté à 3 parcours en particuliers (pour la balade sonore à Esch/Ellergronn et les deux balades théâtrales à Sanem/Zolwerknapp et à Differdange/Lasauvage) accompagne le grand projet du *E Roude Fuedem duerch de roude Buedem*. La collaboration avec des pédagogues de théâtre et des partenariats avec des écoles des communes concernés permet aux élèves de se familiariser avec la thématique des légendes, de rencontrer les artistes engagés dans les productions et de leur donner des clés de lecture comme également des exercices pratiques de préparation et prolongement du spectacle qu'ils vont voir.

Période: 2021 – 2022



Die Maschine steht still

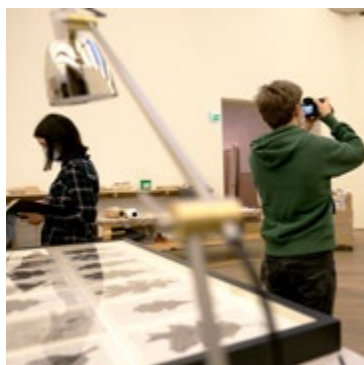
Théâtre National du Luxembourg

Die Maschine steht still est une performance théâtrale de science-fiction transdisciplinaire et in situ, qui rentre dans le cadre de Esch 2022, capitale Européenne de la culture. Elle utilise l'espace public de la gare d'Esch Belval et le transforme en scène.

Dans ce projet, les élèves du Lycée de Garçons à Esch/Alzette sont considérés comme des experts de leurs propres réalités et sont impliqués dans les processus de décision artistique. Les jeunes se familiarisent intensivement avec la matière et sont pris au sérieux avec leurs propres idées, impulsions et questions. Ils jouent un rôle actif dans le processus de production. Grâce à un échange mutuel avec l'équipe artistique, ils deviennent les co-créateurs d'un projet artistique professionnel et élaborent leur propre matériel. Certaines parties de la pièce et de la bande sonore sont donc créées en échange direct et en collaboration avec les élèves, tandis que la pièce de théâtre finale utilise leurs créations : les pensées, les corps, les voix et les sons élaborés sont utilisés et réutilisés selon la devise d'Esch22 : REMIX.

La participation génère une expérience positive et permet aux participants de sortir d'eux-mêmes et de développer leurs points forts particuliers. Le travail en commun favorise le sentiment d'appartenance, le courage et la confiance en soi. La peur de se présenter en public est surmontée. Les élèves font preuve de responsabilité personnelle et ont des expériences de réussite durables.

Période: 2021 – 2022



Mudam Student Reporters

MUDAM

Dans le cadre de l'exposition *More Sweetly Play The Dance* de l'artiste William Kentridge qui s'est tenue entre février et juin 2021 au Mudam, deux classes (une classe de BTS Media Writing du Lycée classique de Diekirch et une classe de 1ère section Image du Lycée des Arts et Métiers) ont été amenées à collaborer et à réaliser des reportages écrits et photos autour du montage de l'exposition, de ses coulisses, de l'artiste et de l'équipe du Mudam. L'objectif était multiple : tout d'abord permettre aux jeunes (entre 16 et 20 ans) de découvrir une institution muséale et de s'y sentir à l'aise, ensuite de découvrir les arcanes du musée et ses métiers, et enfin de se mettre dans la peau de journalistes et réaliser un reportage écrit et photographique. Les créations des élèves ont été exposées lors du finissage de l'exposition de William Kentridge et les reportages ont été publiés dans d'Lëtzbuerger Land. La Fondation a même acquis deux photographies qu'elle a faites encadrer pour sa collection privée.

Période: 2020 – 2021



Think ahead

Lycée des Arts et Métiers

Pour le 125^e anniversaire de l'école, le Lycée des Arts et Métiers a opté pour une exposition/installation sous la direction de l'artiste Edmond Oliveira, qui questionne la place de l'école dans nos sociétés. L'exposition *THINK AHEAD* est basée sur le concept de participation de tous les élèves et étudiants du lycée. « Nous mettons nos jeunes au centre du projet en sollicitant leurs compétences, leur savoir-faire. Mais pas exclusivement scolaire, nous voulons leur laisser un espace pour se présenter ! Nous voulons leur faire comprendre que c'est leur école, leur formation et que ce lycée fonctionne pour et avec eux. » À chaque étape de l'exposition, les élèves des départements et formations du lycée ont été sollicités afin qu'ils vivent cette expérience ensemble et se rendent compte de la multitude d'interactions nécessaires dans la mise en place d'une telle entreprise. Et quelle fierté de présenter le résultat de cette aventure collective comprenant des arts visuels, des créations sonores et numériques, devant le couple héritier ainsi que les Ministres de la Culture et de l'Economie !

Période: 2020 – 2021



Teen poetry slam « Lautsprecher »

Institut Pierre Werner

Donner la parole aux jeunes et renforcer leur capacité à s'exprimer devant un public, tels étaient les objectifs du projet *LAUTSPRECHER* de l'Institut Pierre Werner.

Les jeunes de 14 à 18 ans du Lycée Lënster, du Sportlycée et de l'École Européenne I, ont été amenés à travers huit ateliers de Poetry Slam à traiter avec lyrisme le thème de la liberté en pleine pandémie du COVID-19.

Les textes de slam se composent de trois éléments de même importance : idée, texte et spectacle. Dans les ateliers, les élèves ont appris des techniques pour trouver des idées pour leurs propres textes littéraires, des techniques d'écriture et des exercices pratiques pour la présentation sur scène. Pour ce faire ils ont été encadrés, dans l'écriture et la présentation des textes, par les poètes slams professionnels Bas Böttcher et Florian Cieslik.

Les résultats ont été enregistrés et montés dans un film de poésie.

Le projet comprend également une formation continue ouverte à tous les enseignants intéressés sur le sujet du poetry slam, certifié par l'Institut de formation et de l'éducation Nationale du Luxembourg.

Période: 2021



Bilder einer Ausstellung revisited

Mierscher Kulturhaus

Dans cette collaboration entre le Mierscher Kulturhaus, l'auteur luxembourgeois Jean Back et la classe 2TPTI (vidéo et photographie) du Lycée des Arts et Métiers, les élèves élaborent le décor, sous forme d'exposition de photos, pour la promenade littéraire *Bilder einer Ausstellung revisited* que le public a pu découvrir au Mierscher Kulturhaus en fin d'année 2021. Ce projet permet aux jeunes de devenir acteurs créatifs, de travailler et d'échanger avec des professionnels. Ils touchent ainsi non seulement à la photographie, mais également à la littérature (rencontres régulières avec l'auteur), à la musique (à travers le pianiste), au jeu théâtral (à travers les acteurs) et à la mise en scène.

À travers la participation à la création de *Bilder einer Ausstellung revisited*, les élèves sont mis dans des situations réelles et ont l'opportunité de se confronter aux contraintes du monde du travail. Cette participation et cet échange leur ouvrent des portes utiles pour leur future vie professionnelle.

Période: 2021



Déi 6. Klass op der Bühn

Kultrun asbl

Le projet vise à établir un espace de création au sein de l'école Waldorf à Luxembourg, où les activités artistiques proposées pouvaient être intégrées dans la dynamique scolaire des élèves participants.

Ainsi, les élèves de la 6ème classe ont pu découvrir une nouvelle approche dans leur processus d'apprentissage pour explorer le théâtre, la musique, la photographie et le maquillage théâtral; le tout accompagné de leurs professeurs, les experts de l'asbl Kultrun, leurs parents et le soutien de l'école Waldorf. Ainsi, ils ont eu l'opportunité de travailler ensemble et d'atteindre un objectif commun, ce qui leur a permis de se découvrir et de se valoriser, en tant qu'individus et en tant que communauté créative.

Ce sont des expériences profondes qui d'une manière ou d'une autre permettent à chacun de connaître sa timidité, ses insécurités et ses zones de confort: une valeur pour le développement personnel et pour la vie.

Période: 2021 – 2022



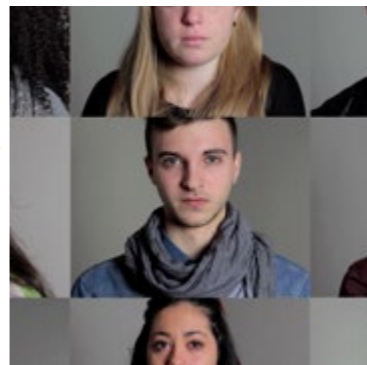
Danseurs à l'école

VAUBAN École et Lycée français de Luxembourg

Dans le cadre de la mise en place de l'option danse du Lycée Vauban pour l'année scolaire 2021-22, à la suite de deux résidences artistiques, les compagnies de danse contemporaine Corps In Situ et AWA – As We Are s'associent à l'établissement pour la mise en place d'un projet d'éducation artistique et culturelle.

Ce projet permet aux élèves de rencontrer les artistes et leur facilite l'accès aux œuvres du répertoire des compagnies, développe la pratique artistique et culturelle par le biais d'ateliers réguliers, favorise l'acquisition de connaissances et de compétences et aux enseignants de parfaire leur formation. Il favorise également la création de ponts entre les disciplines scolaires et la création chorégraphique. Ainsi les jeunes donnent du sens à leurs expériences et appréhendent mieux le monde contemporain, le tout autour des thématiques du jeu et des fake news.

Période: 2021 – 2022



My Echo, My Shadow and Me (3xMe)

Art as Experience asbl

My Echo, My Shadow and Me (abrégé 3xMe) est un programme artistique et social d'ateliers, de discussions publiques et d'une exposition sur le thème de l'influence de la culture numérique sur l'identité des jeunes générations et sur la manière dont nous pouvons utiliser les outils technologiques (par exemple les appareils photo, les smartphones et les médias sociaux) comme méthode d'investigation et de compréhension de soi et de sa propre communauté.

Grâce à la méthode de Cristina Nuñez, *The Self Portrait Experience* (SPEX), des jeunes de 15 à 26 ans en échec scolaire ou avec une expérience de toxicomanie explorent leurs émotions, leurs besoins et leurs valeurs, puis les expriment en constituant une archive autobiographique et communautaire.

Une sélection du matériel participatif résultant des ateliers sera présentée à travers une exposition physique à l'Université du Luxembourg à Esch, une plateforme en ligne et une publication.

Période: 2020 – 2022

Projet interculturel en binôme



My Voice is my Power

Douri asbl

My Voice is My Power est un projet de chant choral organisé par l'asbl Douri en collaboration avec Neimënster. Ce projet vise à rassembler des jeunes issus de différentes cultures et langues. Malgré leurs différences, ils cherchent à communiquer. Leur langage commun est la musique et le chant. Le répertoire a été choisi ensemble.

C'est à travers la musique que les jeunes (adolescents et jeunes adultes en 14 et 20 ans) abordent la culture des autres. Ils sont ainsi amenés à identifier ce qu'ils ont en commun et à travailler à accepter la diversité. Le groupe est composé de jeunes issus de l'immigration et de résidents luxembourgeois. Outre le travail de la voix, d'un répertoire et du chant choral, le groupe renforce sa cohésion et son acceptation de l'altérité. Les ateliers ont été animés par le Maestro Shafi Badreddin.

Période: 2020 – 2021

PROJET HORS CATÉGORIE

TEMPLE

Art'n be part project CAPE

Le projet TEMPLE trouve son origine dans un contact initial établi en janvier 2019 par la Fondation Sommer avec le CAPE, le Centre des Arts Pluriels de Ettelbrück. Dans le cadre de sa mission et connaissant la volonté du CAPE de s'ouvrir davantage aux jeunes de son territoire, la Fondation propose alors à l'institution de développer un projet structurant visant à promouvoir et favoriser l'autonomie et le développement personnel des enfants et jeunes.

Un travail de diagnostic a été mené lors de sessions collectives avec des personnes vivant sur la commune pour connaître leur rapport à la culture.

Le projet a toutefois subi un coup d'arrêt au moment même où devait se lancer sa première phase active avec ses participants, en raison du premier confinement provoqué mi-mars 2020 par la pandémie mondiale de Covid-19. Dans le courant du printemps 2020, constatant l'impossibilité d'organiser et de réaliser les workshops

artistiques prévus avec les jeunes participants, le CAPE et la Fondation Sommer ont alors pris d'un commun accord la décision de reporter l'ensemble du projet d'une année entière, repoussant donc sa concrétisation à la saison culturelle 2020-2021 et sa création à l'ouverture de la saison 2021-2022.

Ce projet participatif exceptionnel a permis à des jeunes de 12 à 20 ans de découvrir les arts de la scène, d'expérimenter la pratique artistique et de devenir eux-mêmes les artistes de leur propre création. Sous le regard bienveillant de 4 artistes pluridisciplinaires expérimentés (Natercia Rebelo, Benoît Callens, Sacha Hanlet et Elric Vanpouille) et sous la mise en scène de Nathalie Moyen, les jeunes se sont impliqués dans différents domaines de la création. Certains se sont exprimés sur scène, d'autres ont confectionné les costumes tandis que d'autres encore ont participé à la scénographie.

© Boshua



Si, conformément aux objectifs de la Fondation, le processus de travail et de développement des jeunes durant les mois de la phase de préparation est au moins aussi important que le résultat final, les équipes du CAPE et l'ensemble de la cellule artistique ont toutefois apporté le plus grand soin au contenu et à la réalisation de la production, qui a débouché sur la présentation d'un spectacle innovant et multidisciplinaire mêlant théâtre, danse et musique.

C'est l'histoire de jeunes adolescents en fuite, qui se retrouvent livrés à eux-mêmes dans un « temple » abandonné : aucune présence, aucun adulte pour leur montrer comment s'en sortir... Ils ne se connaissent pas et pourtant ils devront apprendre à vivre ensemble pour un temps indéterminé. Venant d'horizons différents, seront-ils prêts à se faire confiance et à vivre ensemble pour pouvoir survivre ? Que se passera-t-il si les jeunes commencent à créer leur propre

système de règles et de lois ? Est-ce que tout le monde trouvera sa place dans cette communauté ? Arriveront-ils à recréer un monde meilleur ?

Le bilan de ce projet est très positif et les jeunes ont fait preuve d'un enthousiasme et d'un engagement remarquables, exploitant au mieux les éléments techniques acquis grâce aux intervenants artistiques pendant la phase des ateliers préparatoires.

Du point de vue de l'institution, un même constat a été établi. Le projet a permis de convaincre toute l'équipe du CAPE du bien-fondé d'un poste de médiateur culturel pour avoir un réel impact sur le territoire.

RÉFLEXION ET RÉSEAU POUR UN IMPACT STRUCTURANT

En 2021, le travail du Conseil d'Administration s'est majoritairement porté sur la succession du fondateur Pierre Brahms, décédé le 5 novembre 2019. Lors de 6 réunions et d'une Assemblée Générale, des décisions ont été prises, des démarches ont été menées afin que la Fondation Sommer puisse continuer de fonctionner au mieux et poursuivre la mission qui lui a été impartie en 2016.

Au-delà de cette tâche, les membres (Laura Graser, Présidente ; Rémi Fabbri, Vice-Président ; Manon Schockmel, trésorière ; Stéphanie Jauquet, secrétaire ; Sophie Billon ; Tom Faber et Yann Ketter, membres) ont lancé deux initiatives pour que la Fondation joue un rôle moteur sur la scène culturelle autour de projets à destination de la jeunesse et de structurer son impact.

Une journée de réflexion ...

En premier lieu, elle a organisé une journée de réflexion interne qui a vocation à se tenir de manière annuelle. Y ont pris part les membres du Conseil d'Administration et l'équipe exécutive mais des experts extérieurs pourront y être conviés à l'avenir. L'intention est d'avoir, au moins une fois par an, une discussion et des échanges approfondis sur la situation de la Fondation, les projets qu'elle soutient et les objectifs qu'elle cherche à atteindre à moyen et long terme. En 2021, les débats ont été riches et fructueux et ont porté sur 3 aspects principaux.

Valeurs et principes

L'équipe a tenu à préciser ses valeurs et principes afin de rendre sa philosophie plus claire et de s'assurer que son ambition et sa plus-value soient bien comprises de tous. Ce travail est fondamental pour le positionnement de la Fondation sur la scène culturelle, pour envisager des coopérations et bien entendu pour que les acteurs puissent répondre aux appels à projets de façon optimale. Les mots clefs sont les suivants :

**empowerment,
culture,
innovation,
durabilité,
participation,
émancipation,
et responsabilité.**

L'évaluation de l'impact des projets

Dans la continuité du premier point, la question de l'évaluation des projets soutenus a été au cœur des débats. C'est un aspect crucial qui participe du processus même d'empowerment. S'il est essentiel de mesurer l'impact que le projet aura sur les enfants et les jeunes, il est important de savoir dans quelle mesure les initiatives renforcent les capacités des porteurs de projets à œuvrer pour le développement personnel de leurs publics. A cette fin, une commande a été passée à deux chercheuses de Cologne de construire une série d'outils d'évaluation qui découlent des valeurs et principes véhiculés par la Fondation. Elles ont l'avantage d'avoir déjà travaillé sur l'évaluation du projet Temple. (cf. page 18 et 19)

Création du poste de Direction

Au regard de la succession en cours du fondateur Pierre Brahms et des projets à développer, il a été décidé de créer un poste de direction afin de donner plus de moyens à l'équipe exécutive pour mener des projets importants. (cf. p.4)

Une table ronde avec des fondations ...

En deuxième lieu, la Fondation Sommer a organisé une table ronde avec des fondations luxembourgeoises dont la mission est proche de la sienne. Des discussions avec des représentants de la Fondation André Losch, de la Fondation EME, la Fondation de Luxembourg, de la Fondation Indépendance, de l'Œuvre Nationale de Secours Grande-Duchesse Charlotte et de la UP Foundation, il est ressorti que l'évaluation des projets soutenus est un sujet de réflexion commun, l'évaluation de projets culturels ne se limitant en effet pas à des chiffres et données quantitatives. La nature de l'évaluation varie d'un type de projet à un autre.

Pour que le dispositif soit adapté, il doit être proportionnel à l'impact recherché, être présenté et discuté en amont avec les acteurs impliqués et, plus précisément pour la Fondation Sommer, contribuer à l'objectif même d'empowerment.

Cette rencontre était aussi un moyen pour la Fondation Sommer de commencer à constituer un réseau d'acteurs au sein duquel elle peut échanger et coopérer régulièrement dans le cadre de sa propre mission.

© Fondation Sommer



La Fondation Sommer a acquis en 2021 deux des photos réalisées par les élèves de la Classe Image du Lycée des Arts et Métiers, engagée dans le projet Mudam Student Reporters (cf. p.14). Elles ont trouvé leur place dans les bureaux de la Fondation. Peut-être le début d'une collection...

DATES DES PROCHAINS APPELS À PROJETS

29 novembre 2022
Mars 2023
Juin 2023
Septembre 2023
Novembre 2023

Vous avez un projet que vous souhaiteriez nous soumettre, n'hésitez pas à nous contacter avant de répondre à un appel à projets pour nous en parler. Ensemble, nous verrons comment le présenter au mieux.

Vous rencontrez des difficultés dans la mise en œuvre d'un projet d'éducation artistique avec des jeunes; vous souhaitez partager des expériences dans le domaine, n'hésitez pas à nous contacter. Nous serons ravies d'échanger avec vous et d'envisager ensemble d'éventuelles solutions.

Contacts:

Sandrine Guivarch
Directrice

sandrine.guivarch@fondation-sommer.lu

Veronika Meindl
Coordinatrice de projets

veronika.meindl@fondation-sommer.lu
Tel: (+352) 28 80 07 53



© Boshua

RETROUVEZ NOUS

www.fondation-sommer.lu
1 Côte d'Eich, L-1450 Luxembourg

 / Fondation Sommer Luxembourg

 / Fondation Sommer

Impressum

Coordination générale Fondation Sommer
Textes Sandrine Guivarch, Veronika Meindl, Virginie Carvalho
Concept graphique Julie Conrad Design Studio
Impression Imprimerie Schlimé



**FonSom
dationmer**



Rapport d'activités 2021 - Septembre 2022