



# ***RAPPORT D'ACTIVITÉS 2024***





# TABLE DE MATIÈRES

02	<i>L'ÉDITO DE LAURA GRASER, PRÉSIDENTE</i>
03	<i>L'AVANT-PROPOS DE SANDRINE GUIVARCH, DIRECTRICE</i>
04	<i>LA GOUVERNANCE</i>
06	<i>L'ÉQUIPE</i>
07	<i>À PROPOS DE LA FONDATION SOMMER</i>
08	<i>LA FONDATION EN CHIFFRES</i>
10	<i>NOTRE ÉCOSYSTÈME</i>
12	<i>PROJETS SOUTENUS</i>
22	<i>LES RÉSIDENCES D'ARTISTES EN MILIEU SCOLAIRE</i>
32	<i>APPROCHE STRUCTURANTE</i>
40	<i>RETROUVEZ-NOUS / IMPRESSUM</i>

# L'ÉDITO DE LA PRÉSIDENTE



## Ça bouge!

Travailler à l'empowerment des enfants et des jeunes signifie aussi renforcer et soutenir celles et ceux qui œuvrent dans ce sens. Durant l'année 2024, la Fondation Sommer a ainsi encore favorisé les échanges entre les acteurs et actrices des secteurs culturels, éducatifs et sociaux. Notre équipe a cherché à les accompagner au mieux dans leurs idées et leurs questionnements et à alimenter les débats.

A sa huitième année d'existence, consolidée dans son fonctionnement et sa gouvernance, la Fondation Sommer a ainsi pu s'engager au-delà du soutien aux projets. Ceci en renforçant sa présence sur le terrain, en initiant rencontres et discussions et en développant de nouveaux dispositifs comme celui des résidences d'artistes en milieu scolaire (RAMS).

La Fondation a donc encore plus bougé. Quel plaisir!

Dans le contexte de la gouvernance et à l'occasion de ce rapport annuel, je tiens à remercier Stéphanie Jauquet dont le mandat d'administratrice est arrivé à terme en 2024. Son engagement, sa présence et ses précieux conseils ont été vitaux durant ces dernières cinq années de développement de la Fondation. Elle a pu quitter une Fondation bien ancrée, avec une équipe solide et un Conseil d'Administration complété par nos enthousiastes nouveaux.elles collègues, Fabrice Roth et Fabienne Thorn.

Merci à toutes et à tous qui agissent de près ou de loin pour la cause portée par la Fondation Sommer!

**Laura Graser**

Présidente

Juillet 2025

# L'AVANT-PROPOS DE LA DIRECTRICE



## Une année sous le signe du renforcement et de l'accompagnement

La rédaction d'un rapport d'activités est ce moment toujours un peu particulier où l'on dresse le bilan d'une année écoulée alors que l'on est dans la dynamique de celle en cours: une occasion pour moi de revenir sur le fil rouge qui guide nos actions.

Nous avons toujours un grand plaisir à découvrir les projets qui nous sont soumis par des porteurs\* sur des sujets très variés – témoignage de la vivacité de la société civile luxembourgeoise – puis à les voir se mettre en œuvre au bénéfice des plus jeunes.

Au-delà de ces appuis ponctuels, 2024 aura été une année particulièrement importante pour la Fondation en termes d'ancrage de nos pratiques.

Notre plus beau succès est d'avoir vu le projet des résidences d'artistes en milieu scolaire validé par les ministères de l'Education nationale et de la Culture après l'évaluation concluante d'une année exploratoire. Nous nous en réjouissons et je suis ravie d'avoir pu recruter une collaboratrice pour porter ce nouvel axe, en la personne de Jesabel Mobley. Nous veillons à présent à mieux faire connaître ce nouveau dispositif auprès des

milieux éducatifs et artistiques. C'est à cette fin que nous avons organisé en mars, avec Tonia Raus de l'Université du Luxembourg, une rencontre interdisciplinaire sur l'éducation artistique et culturelle pour convaincre les différentes parties prenantes de l'importance des arts pour les enjeux pédagogiques.

Dans ce même esprit de collaboration, nous avons poursuivi notre travail de mise en relation des acteurs et actrices de notre écosystème afin de recueillir des témoignages du terrain, de partager des expériences et de susciter des coopérations. Lors de notre troisième rencontre professionnelle qui s'est tenue à Vauban – École et Lycée français de Luxembourg, – nous sommes allés plus loin en réfléchissant collectivement aux réponses qui pourraient être apportées à des défis et besoins communs: comment atteindre et engager les publics jeunes? Comment aider plus structurellement les artistes et institutions désireuses de développer des projets avec les jeunes et quels outils et passerelles mettre en place pour rapprocher les secteurs artistiques et éducatifs?

Le contenu de cette journée alimente depuis lors la réflexion de l'équipe sur le rôle que la Fondation peut jouer pour avoir un impact spécifique et déterminant.

**Sandrine Guivarch**

Directrice

Juillet 2025



\* Dans ce rapport, le terme « porteurs (de projets) » est utilisé de manière neutre pour désigner toutes les personnes ou structures impliquées dans des projets soutenus.

# LA GOUVERNANCE

Le renforcement a été aussi le maître mot en matière de gouvernance en 2024. En effet, en parallèle du départ annoncé de Stéphanie Jauquet, à l'issue de son mandat, nous avons engagé une réflexion autour de l'élargissement du Conseil d'Administration.

Nous avons à cœur d'assurer une plus grande diversité dans les profils des membres. Notre choix s'est porté sur deux représentant.es du monde éducatif. Ont donc rejoint le Conseil d'Administration, Fabrice Roth, alors directeur du Lycée des Arts et Métiers et Fabienne Thorn, enseignante à l'école Lallange à Esch-sur-Alzette.

Nous les remercions vivement d'être à nos côtés dans cette belle aventure en vue de l'empowerment des enfants et des jeunes à travers les arts et la culture. Ensemble nous avons déjà commencé à imaginer de nouvelles façons de mieux structurer notre action, en cohérence avec ce que nous discutons avec les porteurs de projets.

C'est un défi important pour une fondation de conserver ses administrateurs et administratrices engagés.es dans leur mission philanthropique. Il est demandé aux membres tout à la fois de lire des dossiers, d'émettre des avis, d'écouter, d'être force de proposition en matière stratégique et financière tout en faisant confiance à l'équipe opérationnelle. Pour la direction, il s'agit alors de trouver un savant dosage entre le niveau d'information, les exigences en matière de responsabilité, l'incitation à être au contact du terrain sans oublier la convivialité.

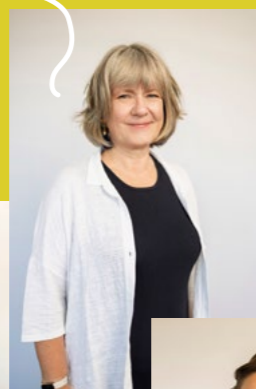


**Laura Graser**  
Présidente



**Rémi Fabbri**  
Vice-Président

**Manon Schockmel**  
Trésorière



**Fabrice Roth**



**Claire Pfeiffenschneider**  
Secrétaire



**Fabienne Thorn**

Laissons Claire Pfeiffenschneider, administratrice et nouvelle secrétaire – ancienne fonction de Stéphanie Jauquet –, exprimer son point de vue sur son rôle au sein du Conseil d'Administration.

## Qu'est-ce qui vous a fait accepter l'invitation d'intégrer le Conseil d'Administration de la Fondation Sommer ?

En mémoire de Pierre Brahms, son fondateur, bien sûr, sans hésitation. C'est à travers mes échanges avec lui, en l'accompagnant sur des sujets juridiques, que j'ai découvert non seulement la Fondation mais surtout son incroyable impact sur les jeunes.

Ce qui m'a particulièrement touchée, c'est cette manière très concrète qu'a la Fondation d'utiliser la culture comme levier de transformation sociale. La Fondation Sommer incarne une vision à laquelle j'adhère : celle d'un accès à la culture comme un droit, un moteur de réflexion, d'expression et d'autonomie. Dans une société où les repères peuvent parfois manquer, où l'avenir semble incertain pour beaucoup d'enfants et de jeunes, leur offrir des espaces de création, de réflexion, d'expression — c'est leur offrir des clés pour se construire, s'émanciper, et devenir des citoyens éclairés.

Rejoindre le Conseil d'Administration, c'est donc pour moi une manière d'agir, à mon niveau, pour soutenir cette mission essentielle. C'est aussi un engagement de cœur.

## Nous pouvons imaginer que l'agenda d'une avocate est déjà bien chargé, comment parvenez-vous à libérer du temps pour la Fondation ?

Comme souvent dans la vie, quand une cause nous parle vraiment, on trouve le temps. Et puis, il ne s'agit pas ici d'un engagement quotidien, mais d'un investissement ponctuel, mesuré, et surtout nourrissant.

Le Conseil d'Administration se réunit environ tous les trois mois. Chaque réunion est préparée en amont avec rigueur et clarté, ce qui rend l'implication très fluide. Nous pouvons compter sur la grande qualité et disponibilité de l'équipe permanente, ce qui allège beaucoup la charge logistique pour les administrateurs et administratrices.

Pour moi, ces temps d'échange sont presque des bulles de respiration dans mon agenda : ils permettent de sortir du cadre purement professionnel et de reconnecter avec des valeurs humaines et sociales fortes.

## Comment pourriez-vous définir votre apport dans ce Conseil d'Administration et ce qu'il vous apporte en retour ?

Chaque membre du Conseil d'Administration apporte une compétence spécifique, un regard, une expérience propre. En ce qui me concerne, ma formation juridique me permet d'accompagner certains aspects institutionnels ou réglementaires, mais je suis heureuse de pouvoir aussi contribuer à la réflexion stratégique sur les projets d'émancipation par la culture.

Ce que j'aime, c'est la richesse des échanges entre profils très variés.

Ce que cela m'apporte ? Une richesse humaine, une ouverture sur des parcours jeunes inspirants et une énergie qui me ressource. Cela redonne du sens à l'action, au-delà de nos sphères professionnelles habituelles.

## L'ÉQUIPE

La Fondation Sommer, c'est une petite équipe de trois collaboratrices – mais une équipe engagée, soudée et portée par des valeurs d'écoute, de bienveillance et de collaboration.

Nous avons eu la joie d'accueillir Jesabel Mobley en septembre 2024, comme assistante de projets dans le cadre de la mise en œuvre des résidences d'artistes en milieu scolaire. Depuis le 1<sup>er</sup> septembre 2025, elle est coordinatrice de projets et son champ d'action s'est étendu.

Ensemble, nous œuvrons au quotidien pour accompagner et initier des projets artistiques et culturels au bénéfice des enfants et des jeunes.



**Sandrine Guivarch**  
Directrice

**Jesabel Mobley**  
Coordinatrice de projets  
Responsable – résidences d'artistes  
en milieu scolaire (RAMS) et programmes

**Veronika Meindl**  
Coordinatrice de projets  
Responsable - appels à projets,  
programmes et communication

## À PROPOS DE LA FONDATION SOMMER

La Fondation Sommer est une fondation donatrice privée de droit luxembourgeois, reconnue d'utilité publique. Créée en 2016 par Pierre Brahms, elle a pour vocation de renforcer l'empowerment des enfants et des jeunes au Luxembourg à travers les arts et la culture.

Sa mission principale est de favoriser l'épanouissement des jeunes en soutenant des projets qui encouragent leur créativité, leurs relations avec les autres et leur pouvoir d'agir. Elle favorise des initiatives interdisciplinaires, à la croisée de la culture, de l'éducation et du travail social qui offrent aux enfants, aux jeunes et à leur entourage des espaces pour s'exprimer, expérimenter, se découvrir et vivre des expériences collectives. Elle désire contribuer à la production de savoirs, aux échanges transdisciplinaires et à la compréhension mutuelle entre personnes et communautés. À travers cette approche, la Fondation Sommer ambitionne de contribuer à l'émergence d'une société plus ouverte, éclairée et solidaire.

Si la Fondation agit traditionnellement par le biais d'appels à projets, son action a évolué depuis 2023. Désormais, elle met en place et soutient également des résidences d'artistes en milieu scolaire, appuie ou initie des démarches porteuses de sens et développe des coopérations stratégiques avec des institutions de différents secteurs, y compris philanthropiques.

Fidèle à ses valeurs d'écoute, de partenariat et de responsabilité, la Fondation Sommer agit avec conviction pour permettre aux jeunes de devenir acteurs et actrices de leur vie.

# LA FONDATION EN CHIFFRES

## En 2024

### 21 Appels à projets

147.459,20 €

ACAT Luxembourg **Songs of praise**  
 Antropical asbl **Paths to Perception**  
 ARK asbl **L'Art Durable comme Pont d'Intégration Sociale au Luxembourg**  
 Douri **Narration Floraison**  
 Escher Jugendhaus **BoussoleArt#DY+**  
 Filmreakter asbl **Filmreakter Youth ateliers**  
 George Philippart **Diversité en Histoires et Chansons: Un voyage créatif avec les enfants**  
 Inter-Actions asbl **Who's next? – Le sans-abrisme à travers les yeux des enfants**  
 Jugendtreff Norden **Wat mëss De?**  
 Le Ballet Populaire asbl **INFRA**  
 Les FreReBri(des) asbl **Ame, San et le Lion rouge**  
 Luxembourg Center for Architecture **Moving Kitchen**  
 Luxembourg Collective of Dance **Whisper of Roses**  
 Lycée classique de Diekirch **Warriors 360°**  
 Lycée de Garçons Esch/Alzette **LGE LounGE outdoor seat**  
 Lycée Nic Biever / Annexe Alliance **Hä, oder wat gelift?**  
 Mudam **A Model: KIDS TAKE-OVER!**  
 Nora Hoffmann **Fluency**  
 Sourrire asbl **Les ateliers de la Maison Sourrire**  
 Unity Foundation **Jeunes, acteurs du changement**  
 Zentrum fir politesch Bildung **Rap däi Liewen**

### 7

#### Projets structurants

91.112,71 €

Art as Experience asbl **EMOSEE**  
 Bouneweger Lycée Luxembourg **EMOSEE photo Studio**  
 Centre des Arts Pluriels Ettelbruck (CAPE) **Dive into nature**  
 IMS Luxembourg **Digital Challenge 2024**  
 Jugendbureau Éislek **Kanner- a Jugendkonferenz 2024**  
 Reidener Jugendtreff **Le Chemin**  
 Sourrire asbl **Les ateliers de la Maison Sourrire (suite)**

### 4

#### Résidences d'artistes en milieu scolaire

13.461,81 €\*

Joe Del Toe **Die Geburt eines Clowns**  
 Lilian Mombach **Tu n'es pas seul(e)**  
 Collectif Eddi van Tsui **Du pain et des jeux**  
 Compagnie JUCAM **La danse calligraphiée de l'alphabet**

\* Il s'agit d'un tiers du budget global, réparti à parts égales entre la Fondation Sommer, le SCRIPT et le ministère de la Culture.

### 2

#### Coups de pouce

4.700,- €

Kopla Bunz asbl **KopLaachBus 2024**  
 Ibrahim Soumahoro **Court métrage Ephémère**

### 34

#### Nouveaux projets sélectionnés en 2024

256.733,72 €

Certains projets s'étalant sur plusieurs années, le nombre total de projets actifs suivis par l'équipe est plus important que celui des projets nouvellement lancés au cours de l'année.

En 2024, la Fondation Sommer a ainsi accompagné **54** projets.

# NOTRE ÉCOSYSTÈME



La Fondation Sommer agit au croisement de plusieurs secteurs – culturel, éducatif et social – en s'appuyant sur un écosystème varié de partenaires, de porteurs de projets et de bénéficiaires. Ensemble, nous construisons des projets impactants, portés par la créativité, l'inclusion et l'engagement citoyen.

## Bénéficiaires des projets soutenus

*Les publics que nous touchons directement ou indirectement*

Enfants et jeunes de 3 à 25 ans,  
dans une grande diversité  
de contextes

Leur entourage, notamment les  
familles, les équipes éducatives,  
le corps enseignant ou les  
professionnel.les de l'action sociale

Des groupes particulièrement  
vulnérables (personnes en situation  
de handicap ou de migration,  
jeunes en décrochage scolaire, etc.)

## Porteurs de projets

*Des acteurs et actrices aux profils variés,  
qui conçoivent et mettent en œuvre des  
projets soutenus par la Fondation*

Artistes

Compagnies de théâtre  
et de danse

Associations et établissements  
culturels

Structures actives en matière  
de citoyenneté, intégration  
et action sociale

Établissements de l'éducation  
formelle et non-formelle  
(écoles, lycées, maisons de jeunes)

## Fondation Sommer

## Partenaires

*Des alliances qui renforcent notre impact  
et notre ancrage*

Des acteurs et actrices de la philanthropie  
au Luxembourg pour cofinancer des projets  
ou mutualiser des expertises

Des institutions publiques  
(ministère de la Culture ;  
ministère de l'Éducation nationale,  
de l'Enfance et de la Jeunesse)

Des universitaires menant des travaux  
de recherche sur la place et le rôle de la  
culture dans la vie des plus jeunes

# PROJETS SOUTENUS



À travers trois types d'appels à projets, la Fondation Sommer a soutenu en 2024 plusieurs projets participatifs qui utilisent les arts et la culture comme outils d'émancipation et qui traduisent son but de l'empowerment par le biais d'activités concrètes avec des enfants et jeunes entre 3 et 25 ans :

## Appel à projets pédagogiques

- Des activités pédagogiques ou de médiation dans le cadre d'un projet de création artistique ou culturel.

Soutien financier jusqu'à 7.000,- €

## Appel à projets culturels en binôme

- Des initiatives artistiques et culturelles visant à créer des synergies entre des acteurs et actrices aux compétences complémentaires, afin de renforcer l'autonomisation des jeunes. Les projets doivent être portés en binôme, avec au moins une structure culturelle.

Soutien financier jusqu'à 10.000,- €

## Appel à projets interculturels en binôme

- Des projets culturels favorisant le vivre-ensemble et l'inclusion sociale des jeunes et de leurs familles au Luxembourg. Les projets doivent être portés en binôme, avec au moins une structure culturelle.

Soutien financier jusqu'à 10.000,- €

## Mugi.lu – Musik und Gender in Luxemburg

CID Fraen & Gender

Le projet mené entre autres en partenariat avec l'Université du Luxembourg, a exploré l'histoire de la musique sous l'angle du genre. Le site mugi.lu, lancé fin 2022 et en constante évolution, présente une collection consacrée aux compositrices au Luxembourg du 19<sup>e</sup> au 21<sup>e</sup> siècle. Il met aussi à disposition du matériel pédagogique qui a été conçu dans le cadre d'ateliers scolaires. Les élèves y ont découvert les métiers de la recherche, exploré les sources et approché un domaine professionnel jusqu'alors peu familier.

Projet pédagogique  
2022 – 2024

## Les Ateliers de Création

Zaltimbanq'

Zaltimbanq' a lancé les « Ateliers de Création » pour des jeunes de 9 à 13 ans, qui souhaitaient s'investir dans une aventure de création. À travers cours, stages et présentations, les participant.es ont créé un spectacle qui a été présenté au festival « Sous Chapiteau » en 2024. Le projet leur a offert un espace d'expression libre, révélant leur personnalité, créativité et esprit collectif.

Projet pédagogique  
2023 – 2024

## IDEE - Imaginez la durabilité éco-sociale ensemble

Gaialux

Artistes, personnel éducatif et jeunes du secondaire et du supérieur se sont réunis autour de ce projet d'ateliers créatifs et scientifiques sur la durabilité, en lien avec l'Agenda 2030 des Nations Unies. Ensemble, ils et elles ont conçu une exposition itinérante illustrant les enjeux climatiques et les objectifs de développement durable. « I.D.E.E. » a semé des graines pour repenser notre lien à la planète et encourager l'engagement des jeunes.

Projet pédagogique  
2023 – 2024



## Au rythme des couleurs

Lycée classique de Diekirch

Par ce projet, la danse est entrée dans le lycée classique de Diekirch. Il a permis à des adolescentes de différents ordres d'enseignement du lycée de découvrir la danse comme discipline artistique et vecteur d'émotions. Encadrées par la chorégraphe Nathalie Moyen, les jeunes ont exploré leurs ressentis lors d'ateliers hebdomadaires et créé une chorégraphie, miroir de leurs réflexions.

Projet pédagogique  
2023 – 2024

## Plate-Forme AWA Part3

AWA – As We Are asbl

La Plate-Forme AWA a consacré deux semaines à la danse contemporaine, favorisant le dialogue entre milieux amateurs et professionnels. En 2024, elle a renforcé son volet pédagogique: une quarantaine de jeunes de 13 à 16 ans ont exploré des techniques chorégraphiques avec les chorégraphes Léa Tirabasso et Baptiste Hilbert. Une partie des jeunes a même participé à une création artistique, ce qui leur a offert un cadre propice à l'expérimentation et à l'épanouissement personnel.

Projet pédagogique  
2024

## Prévention contre la violence et le harcèlement à l'école

Représentation des parents d'élèves de l'école fondamentale de Mersch

Cette initiative des parents d'élèves visait à sensibiliser les enfants et leurs familles à la violence et au harcèlement scolaires, tout en renforçant les compétences socio-émotionnelles des plus jeunes afin de lutter contre ce fléau croissant. Dans le cadre de différents ateliers artistiques, les enfants ont pu libérer leur parole et partager leurs expériences de manière créative. La possibilité d'échanger idées et vécus, tout en acquérant de nouvelles connaissances, a représenté pour les participant.es une étape importante vers l'empowerment.

Projet pédagogique  
2024

## La Capsule

Nora Wagner

« La Capsule », porté par l'artiste Nora Wagner, était un projet artistique participatif centré sur une caravane « low-tech » tractée à la main. De mai à août 2024, elle a parcouru le Luxembourg et la Grande Région en proposant des projections itinérantes, des ateliers et des rencontres. Au cœur du projet: la co-création d'un road-movie évolutif, nourri par les échanges avec les personnes rencontrées, transformant chaque étape en scène d'une œuvre collective.

Projet pédagogique  
2024

## What is Fashion?

Sarvenaz Koutchesfahani

Avec ce projet, Sarvenaz Koutchesfahani a poursuivi son exploration des différents aspects du monde de la mode avec les jeunes, en approfondissant l'univers de l'édition. En répondant à la question « What is Fashion? », elle a créé, en collaboration avec les jeunes designers, stylistes, artistes et journalistes en herbe, un magazine en ligne qui met en lumière l'évolution de la mode au Luxembourg. Ce travail collaboratif a offert un espace d'expression aux individualités des jeunes, leur permettant de s'épanouir dans leur créativité et de croire en leurs rêves artistiques.

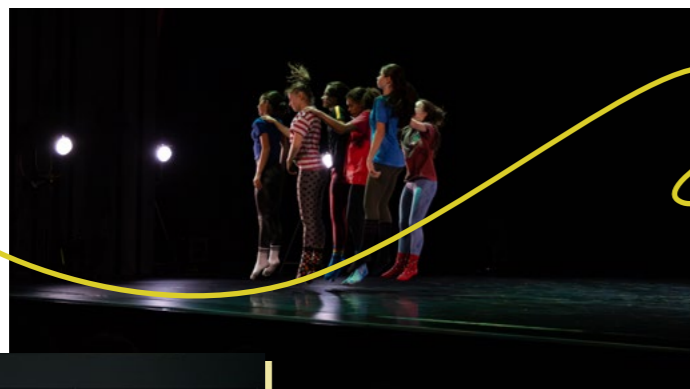
Projet pédagogique  
2024

## Festival of English-Language School Theatre (F.E.S.T.)

FEST asbl

Tous les deux ans, FEST asbl organise le « Festival du Théâtre Scolaire en Langue Anglaise » afin de valoriser l'apprentissage de la langue de Shakespeare. En février 2024, la 4<sup>e</sup> édition s'est tenue aux Rotondes. Des jeunes de neuf lycées luxembourgeois y ont présenté de courtes pièces et participé à des ateliers de théâtre. Ce week-end a offert aux élèves, en grande partie non natif.ves, l'occasion de s'exprimer en anglais sur scène, de travailler en équipe et de relever ensemble des défis.

Projet pédagogique  
2024



## What is Heemecht?

Maskénada asbl & ENAD

« Heemecht » était un projet artistique et pédagogique mené avec des élèves du primaire, du secondaire et de l'École Nationale pour Adultes dans le but de nourrir la création d'une performance théâtrale professionnelle. À travers des ateliers de théâtre, de mouvement et de danse, les jeunes ont exploré la notion de « patrie » : ses sons, ses odeurs, son sens personnel. Une performance guidée par 16 jeunes a permis d'approcher cette question intime par le texte, le corps et la musique.

Projet culturel en binôme  
2024

## Narration Floraison

Douri asbl & établissements scolaires

En collaboration avec l'artiste Walid El-Masri, la Douri asbl a proposé deux éditions du projet de storytelling « Narration Floraison », lancé en 2023, à destination d'enfants d'écoles primaires et de foyers de réfugiés. À travers les marionnettes, le théâtre d'ombres et la bande dessinée, les enfants ont pu extérioriser leurs émotions et imaginer des histoires inspirées de leur propre vécu. Le projet s'est conclu par la création d'un livre recueillant leurs récits.

Projet interculturel en binôme  
2024

## L'art et la reconstruction

ArT'huy

Ce projet, porté par Thuy Gattaux, a pris son inspiration dans le Kintsugi, une pratique japonaise ancestrale de réparation de céramiques brisées. Mené auprès d'enfants, de jeunes et de leurs familles, il a offert aux participant.es l'occasion de mieux maîtriser certaines aptitudes telles que la patience, la concentration, la persévérance et la créativité, tout en développant leur assurance personnelle. Le projet a suscité un fort engagement, renforcé les liens sociaux et familiaux, et éveillé l'intérêt de professionnel.les de l'éducation et du secteur du soin.

Projet pédagogique  
2024

## Grandir

VAUBAN - École et Lycée français de Luxembourg

Le projet « Grandir » a permis aux élèves de l'école française Vauban de découvrir le théâtre de manière sensible et créative. En se basant sur le texte éponyme d'Emmanuel Darley, les enfants ont participé à des ateliers d'improvisation, de jeu et d'écriture autour du thème de la croissance. Cette aventure artistique les a amenés à réfléchir à ce que « grandir » signifie pour chacun et chacune, mais aussi à goûter pleinement l'enfance et à « grandir petit », en préservant leur fantaisie et leur amour de la vie.

Projet pédagogique  
2024

## Mat lech

Making Dances

2024 a vu la deuxième édition du projet « Mat lech » de la compagnie Making Dances. Développé comme programme de sensibilisation autour de ses créations, « Mat lech » amène la culture – et plus particulièrement la danse – à des personnes qui, pour diverses raisons, ne peuvent pas, ou plus, se rendre dans des lieux culturels. Huit structures pour enfants vulnérables ont accueilli le programme en 2024. Il a apporté un moment privilégié pour renforcer la confiance dans le corps, à travers des ateliers de mouvement inclusifs animés par les membres de la compagnie.

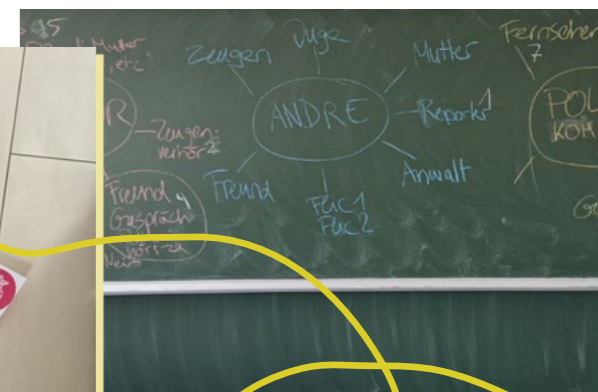
Projet pédagogique  
2024

## Ouren Op!

Franziska Peschel

Sous la direction de la journaliste et artiste de spoken word Franziska Peschel, le projet « Ouren Op! » a été mené avec des élèves de l'ENAD dans le cadre du module Arts et Culture. En collaboration avec Radio ARA, les jeunes ont conçu une pièce radiophonique de A à Z : choix des thèmes, écriture, enregistrement, composition musicale et montage. Ce fut aussi l'occasion pour les participant.es de développer des compétences techniques tout en réfléchissant à des notions telles que l'identité. À travers les différentes étapes, ils et elles ont pu découvrir et valoriser leurs talents personnels, notamment dans le jeu vocal et l'improvisation.

Projet pédagogique  
2024



## L'inclusion occupe le devant de la scène

**Reboredo's Music School en binôme avec ZEFI – Zesummen fir Inklusioun asbl**

Une trentaine d'enfants de neuf nationalités, dont plusieurs en situation de handicap, ont découvert la musique ensemble, dans le cadre de ce projet, mené par la Reboredo's Music School à Differdange. Des séances individuelles, des cours en petits groupes et un concert final ont favorisé l'expression, l'écoute et l'acceptation de l'autre. Cette expérience a montré le pouvoir de la musique pour créer du lien et encourager l'inclusion.

**Projet interculturel en binôme 2024**

## Jeunes, acteurs de changement

**Unity Foundation**

Tout au long de l'année 2024, Unity Foundation a organisé des ateliers destinés aux lyéens et lycéennes au Luxembourg. L'objectif était d'aider les jeunes à réfléchir aux valeurs humaines qui favorisent le vivre-ensemble, comme la solidarité, le respect ou la responsabilité, et à les mettre en pratique à travers des actions concrètes.

Dans un cadre bienveillant, les participant.es ont pu développer leur créativité grâce à des jeux collaboratifs et s'impliquer dans des projets de service à la communauté.

**Projet pédagogique 2024**

## Who's next? – Le sans-abrisme à travers les yeux des enfants

**Inter-Actions**

Dans le cadre de ce projet, Inter-Actions a organisé des ateliers avec des enfants de plusieurs de ses maisons-relais afin d'aborder le thème du sans-abrisme et de leur permettre une expression artistique sous forme de collages ou de panneaux. En s'inspirant de leurs propres observations de la situation, les enfants ont créé, avec le soutien de l'artiste Sven Röhler, des compositions illustrant leurs réflexions sur les personnes sans abri. Ces œuvres ont ensuite été exposées dans la verrière de la gare de Luxembourg.

**Projet pédagogique 2024**

## D'Kach-maschinn, une cuisine mobile - Atelier de construction

**Luxembourg Center for Architecture**

Cet atelier de construction pour jeunes, encadré par l'équipe du DKollektiv, avait pour objectif de faire découvrir aux participant.es les métiers liés à l'architecture, au design et à l'artisanat. À travers la réalisation d'un module de cuisine mobile, ils et elles ont eu l'occasion de se familiariser avec les outils de l'architecte et de comprendre les différentes étapes d'un projet. Par ailleurs, ces jeunes créateurs et créatrices en herbe se sont appropriés les thématiques contemporaines liées à la production de notre environnement bâti, telles que la pénurie de ressources ou l'économie circulaire.

**Projet pédagogique 2024**

## Hä?!... oder wat gelift?

**Lycée Nic-Biever / Annexe Alliance**

Le projet a encouragé la prise de conscience chez les élèves de l'importance des règles de politesse et de savoir-vivre souvent ignorées ou négligées. À travers des ateliers d'art, d'écriture, de musique et de création vidéo en partenariat avec des artistes et organismes locaux, élèves et enseignant.es ont exploré ensemble les fondements du respect quotidien. Une charte, «Règles pour un bon vivre-ensemble à l'Alliance», a été élaborée pour guider les actions et interactions au sein de la communauté.

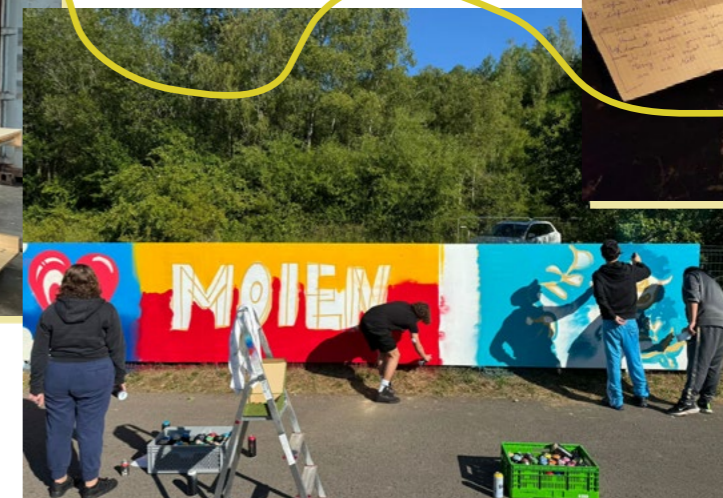
**Projet pédagogique 2024 – 2025**

## Räp däi Liewen

**Zentrum fir politesch Bildung en binôme avec l'internat Saint-Willibrord**

Accompagné.es par la rappeuse Nicool, les jeunes de l'internat ont exploré des thèmes liés à la démocratie lors d'ateliers de hip-hop et d'une visite de l'exposition interactive «Den DemokratieLabo» au Trifolion Echternach. En s'inspirant de sujets comme la participation, les inégalités ou les préjugés, ils et elles ont écrit ensemble le morceau «Jugéier net», qui aborde la pauvreté et la discrimination à partir de leurs expériences personnelles.

**Projet culturel en binôme 2024**



## Les ateliers de la Maison Sourrire

*Sourrire asbl en binôme avec Ryse asbl*

Les associations Sourrire et Ryse ont uni leurs forces pour proposer des ateliers artistiques et de bien-être visant à renforcer les liens familiaux dans un contexte migratoire. 80 enfants, jeunes et leurs familles ont participé à des séances de peinture et d'écriture thérapeutiques, qui ont permis de surmonter l'isolement, favoriser l'expression, la confiance et l'intégration. Ces ateliers ont servi de moyen de communication pour toutes et tous, quelles que soient leurs origines ou leurs langues. Le projet s'est clôturé par un événement public où plusieurs participant.es ont partagé leurs récits émouvants.

*Projet interculturel en binôme 2024*



## FLUENCY

*Nora Noush*

Avec « FLUENCY », les chorégraphes Nora Noush et Alicia Cano ont réussi à créer un espace immersif combinant danse hip-hop, arts visuels et acrobaties. À travers des ateliers participatifs, des adolescent.es ont pu découvrir de nouvelles formes d'art, libérer leur potentiel créatif et participer à un processus de création collectif. L'événement final, combinant exposition, performances et DJ set, a favorisé l'échange entre artistes, publics et participant.es, en créant une belle dynamique partagée.

*Projet pédagogique 2024*

## A model: Kids Take-over Day

*Mudam en binôme avec UP\_FOUNDATION*

Le projet « Kids Take-over Day », a été mené par le Mudam Luxembourg en partenariat avec UP\_FOUNDATION dans le but d'ouvrir davantage les portes du musée aux jeunes publics. Il a offert la possibilité aux enfants de repenser l'expérience muséale. Inspiré de l'œuvre « The Model » de Palle Nielsen, il a placé les enfants de quatre à douze ans au cœur de la création grâce à des ateliers participatifs. Le point d'orgue : une journée d'activités imaginées par les enfants en personne, qui a réuni plus de 1000 visiteurs et visiteuses dans une atmosphère créative et inspirante.

*Projet culturel en binôme 2024*

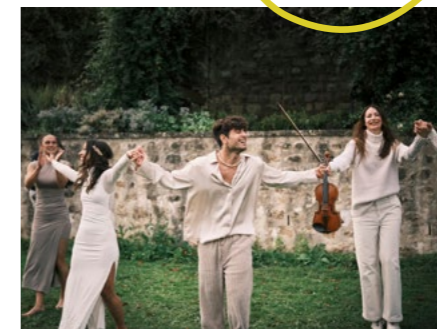


## Whisper of Roses

*Luxembourg Collective of Dance*

Dans les jardins du Château d'Ansembourg, le projet « Whisper of Roses » a créé un espace d'expression artistique pour de jeunes amateurs et amatrices de danse et de musique. À travers des ateliers et des temps de création collective, le groupe a développé des compétences en mouvement, en expression et en écoute. Inspiré.es par la nature et le patrimoine, ils et elles ont co-construit une performance sensible présentée lors des Journées européennes du patrimoine, valorisant le processus autant que le résultat final.

*Projet pédagogique 2024*



## Feedback sensible

*Godefroy Gordet (Compagnie Le Barbanchu)*

Lors de trois journées de « feed-back sensible », des adolescent.es ont exploré les dimensions dramaturgique et scénographique d'un projet théâtral. Le feed-back sensible est une méthode pour développer la pensée critique. Encadré.es par un collectif d'artistes, les jeunes ont assisté à des répétitions puis expérimenté leurs observations en atelier, entre espace scénique, interprétation et mise en valeur du propos. Cette approche a révélé la force de l'art comme vecteur d'interaction et de découverte.

*Projet pédagogique 2024*

## DATES DES PROCHAINS APPELS À PROJETS



En 2026, les porteurs de projets pourront nous soumettre leurs dossiers lors de trois dates qui seront communiquées à la fin de l'année 2025 sur le site internet de la Fondation Sommer.

**Pour vérifier l'éligibilité de votre projet et sa concordance avec la vision de la Fondation Sommer, nous vous conseillons de prendre contact avec le bureau de la Fondation suffisamment tôt avant de soumettre votre dossier.**

## Contact



**Veronika Meindl**  
Coordinatrice de projets

[veronika.meindl@fondation-sommer.lu](mailto:veronika.meindl@fondation-sommer.lu)

# LES RÉSIDENCES D'ARTISTES EN MILIEU SCOLAIRE



## Un dispositif en devenir

Depuis 2023, la Fondation Sommer mène, en partenariat avec le SCRIPT et le ministère de la Culture, une expérimentation autour des résidences d'artistes en milieu scolaire (RAMS). Ce dispositif vise à faire entrer la création artistique au cœur de l'école, à travers l'accueil d'un·e artiste ou d'un collectif pendant plusieurs semaines dans un établissement du fondamental ou du secondaire.

Les RAMS permettent aux élèves de découvrir une démarche de création, de développer des compétences pluridisciplinaires et d'exercer pleinement leur droit à la culture. Elles s'inscrivent dans une dynamique pédagogique et artistique qui valorise la curiosité, la créativité, l'échange et l'ouverture à l'autre. L'artiste partage son processus de travail, tandis que les élèves sont invité·e·s à expérimenter, dialoguer et créer.

Pensé comme un espace de recherche et de médiation, chaque projet articule temps de création et interventions avec les classes. Le schéma présenté sur la page suivante illustre les bénéfices du dispositif pour les jeunes, les artistes, les équipes pédagogiques et les structures culturelles partenaires.

L'année scolaire 2023/2024 a constitué la phase pilote du dispositif, structurée autour de quatre premières résidences issues d'initiatives culturelles et artistiques soumises à la Fondation. Ces projets ont permis de tester la méthodologie à l'œuvre dans les RAMS dans des contextes scolaires variés, en lien étroit avec les équipes éducatives et culturelles.



Une RAMS entre une institution culturelle (Casino Display) et une institution éducation formelle (Lycée des Arts et Métiers). L'artiste était déjà en résidence au Casino Display et la RAMS au LAM s'y est ajoutée.

### Établissements scolaires

Offrir une ouverture culturelle pour élèves, enseignant.es et parents

Poser un autre regard sur les élèves

Créer un dialogue entre disciplines scolaires et pratiques artistiques

Enrichir le volet culturel du projet d'établissement

### Familles et territoire

Rapprocher les familles de la création artistique

Créer un lien avec le territoire grâce au projet

Fédérer d'autres acteurs et actrices sur et hors territoire

### Structures culturelles

Renforcer l'ancrage territorial via la médiation

Faire évoluer son projet artistique en lien avec la jeunesse

### Jeunes

Découvrir la démarche de création d'un.e artiste

Expérimenter une démarche artistique

Rencontrer l'artiste et son œuvre

Développer des compétences pluridisciplinaires

### Artistes

Développer un processus de création en milieu scolaire

Partager sa réflexion avec les jeunes

S'inscrire dans une démarche éducative

Enrichir sa pratique artistique par l'échange

Les RAMS: une spirale d'impact partagé

## Les RAMS soutenues pendant l'année scolaire 2023/2024



### Karlo Kipper

Kannercampus Belval

La résidence de recherche artistique de Dan Tanson (metteur en scène) et John Wolter (musicien) a impliqué trois classes du cycle 1 autour d'un spectacle musical jeune public sur le thème du recyclage et de l'aventure. Le projet suit Karlo, un camion collecteur d'encombrants, et son équipe dans leurs péripéties. L'objectif des deux artistes en RAMS : échanger avec les enfants, tester des idées et développer le spectacle à partir de leurs réactions et propositions. Pendant cette RAMS, les artistes ont collaboré ponctuellement avec d'autres artistes lors des moments de médiation avec les trois classes. Parallèlement aux expérimentations avec les enfants, les artistes ont affiné leur travail de création. À l'issue de la résidence, plusieurs chansons ont été finalisées et des éléments de costume ainsi que des visuels ont été conçus, puis intégrés à la version scénique du spectacle.

février à mai 2024

#### Étapes de la RAMS

Ateliers sonores et rythmiques avec Milla Trausch

Ateliers de costumes avec Alexandra Lichtenberger

Atelier sérigraphie avec Irina Moons

Atelier musique avec Pierre Cocq-Amann

Événement de clôture :  
Présentation de deux chansons  
au Summerfest de l'école

### Émotions

École Woiwer Differdange

Cette résidence de création autour des émotions a été menée par les artistes du collectif LUCODA (Sissy Mondloch, Ileana Orofino, Sandra Beck et Amit Dhuri) avec trois classes du cycle 3.1. Par la danse, la musique et des ateliers de réflexion animés par l'équipe de la Ligue Santé Mentale, les élèves ont appris à identifier, exprimer et transformer leurs émotions. L'objectif artistique était d'explorer comment le corps et le son traduisent les émotions, tout en enrichissant le langage chorégraphique des artistes à travers les réactions des enfants.

avril à mai 2024

#### Étapes de la RAMS

Ateliers de danse et de percussion

Ateliers théoriques avec la Ligue Santé Mentale

Répétitions ouvertes et échanges

Showcase de clôture à l'école

Spectacle final qui a été créé lors de la RAMS, au Aalt Stadhaus



## L'écriture comme document/ation

Athénée de Luxembourg

La RAMS de coécriture et de recherche menée par Ian De Toffoli à l'Athénée, en partenariat avec le Master en enseignement secondaire – langue et littérature françaises de l'Université du Luxembourg, a mobilisé trois classes : une 4<sup>e</sup> et une 2<sup>e</sup> du secondaire classique, et une 2<sup>e</sup> du bac international.

Il s'est agi d'une véritable expérience d'écriture créative, vécue en étroite complicité avec un auteur.

Les textes produits ont témoigné d'une remarquable maturité dans la manière d'aborder des phénomènes sociaux complexes ou des figures marquantes de notre époque. Les élèves y ont exprimé des questionnements intimes et lucides, parfois traversés par une forme de gravité qui traduit leur regard critique et inquiet sur le monde qui les entoure.

mai à juin 2024

La lecture publique des textes dans le cadre des Samedis aux Théâtres a été filmée. Les vidéos peuvent être visualisées sur le site internet de la Fondation Sommer.



### Étapes de la RAMS

Rencontre entre l'auteur et la communauté scolaire

Visite d'une représentation d'une pièce de Ian de Toffoli

Marathon de lecture : lecture intégrale du dernier récit de Ian de Toffoli, « Léa ou la théorie des systèmes complexes »

Table ronde sur l'engagement aujourd'hui en littérature, avec Ian de Toffoli, Antoine Pohn et Nora Wagner

Événement de clôture de la résidence : lecture des textes d'élèves par les élèves et des comédien.nes professionnel.les aux Rotondes

Reprise de la restitution au Théâtre des Capucins



« Kënschtlerresidenze maachen total Sënn. RAMS maachen total Sënn. Wann ee fir Kanner schafft, ass et och wichteg, datt een och no bei hinne schafft, fir Feedback ze kréien, fir Saachen ze entdecken an ze probéieren. »

Dan Tanson, metteur en scène



## Rencontre interdisciplinaire

### L'éducation artistique et culturelle au prisme des résidences d'artistes en milieu scolaire et de l'enseignement des langues

27 et 28 mars 2024 à l'Université du Luxembourg

L'expérimentation des RAMS au Luxembourg a pu être menée à bien lors de l'année scolaire 2023/2024 grâce à la conjonction de trois éléments. Tout d'abord la Fondation a instruit la faisabilité d'un tel projet au Luxembourg ; ensuite, des personnes et institutions se sont engagées sur le terrain et, enfin, les ministères de l'Éducation nationale via le SCRIPT et de la Culture ont soutenu la phase test.

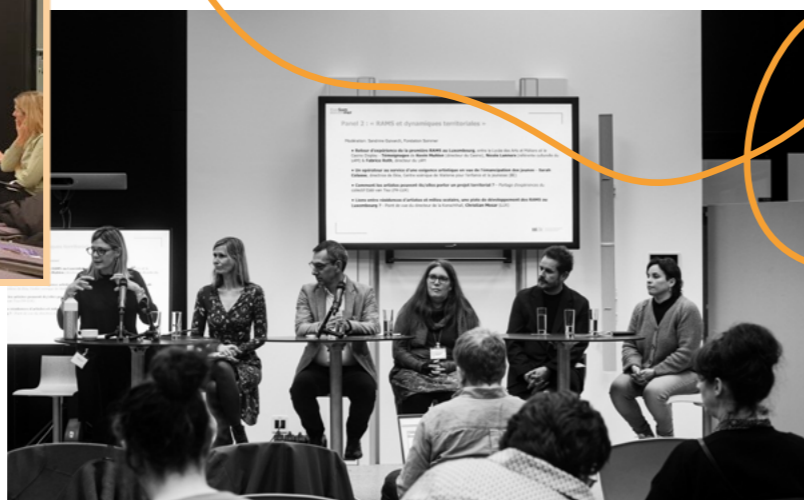
Parmi les pionniers et pionnières de ce dispositif figure Tonia Raus, alors Directrice de la filière « Langue et littérature françaises » du Master en enseignement secondaire de l'Université du Luxembourg. Fervente défenseuse des langues comme espaces culturels et des littératures comme formes artistiques, elle est à l'origine de la RAMS qui s'est déroulée à l'Athénée autour de Ian de Toffoli et a analysé la manière dont l'expérience de la créativité en littérature peut être un vecteur d'apprentissage de celle-ci et de la langue qui la porte.

C'est donc bien autour de l'enjeu de la place de l'art et de la culture à l'école que le programme de ces rencontres interdisciplinaires a été conçu. Artistes, enseignant.es, responsables d'institutions culturelles, chercheurs et chercheuses en sciences sociales sont venu.es partager leurs expériences, leurs attentes et leurs propositions.

Il est apparu que le défi réside dans la façon d'institutionnaliser des pratiques d'éducation artistique et culturelle – comme les RAMS – alors qu'elles visent spécifiquement à permettre la liberté d'expression, l'innovation, le développement de l'esprit critique et de collaboration. Comment mettre en place un dispositif qui allie projet locaux et ambitions pédagogiques ? Comment rompre avec le face à face quotidien entre élèves et enseignants sans délégitimer ces derniers au profit des artistes ? Comment ne pas instrumentaliser la culture pour réduire les inégalités sociales au sein de l'institution scolaire qui d'une certaine manière les entretient voire les reproduit ?

Des études sociologiques montrent que c'est possible dès lors que le rôle de chaque partie est bien défini, que les élèves ont conscience de ce moment extraordinaire mais qui doit s'inscrire dans une certaine durée et permettre un espace de rencontre.

Le rapport intégral des deux journées ainsi que les capsules vidéo de chaque intervention peuvent être téléchargés et visionnés sur le site de la Fondation Sommer.



## Vers un modèle durable

À l'issue de la première série de RAMS menée en 2023/2024, une équipe d'évaluation du SCRIPT a analysé les effets de cette phase pilote à travers questionnaires, entretiens et observations sur le terrain. Cette évaluation indépendante, conduite par Danielle Hoffmann, Patrick Franzen et Garance Gras, a permis de tirer des constats précieux sur l'impact du dispositif pour l'ensemble des parties prenantes : élèves, artistes, équipe éducative et directions d'école.

Le rapport met en lumière une dynamique positive. Du côté des élèves, les RAMS ont favorisé l'engagement, l'expression personnelle et la découverte de nouvelles formes artistiques. Les enfants et adolescent.es ont non seulement pu expérimenter des pratiques créatives inédites, mais aussi vivre des moments de collaboration qui ont enrichi la vie scolaire. Les artistes ont salué l'enthousiasme des élèves et la richesse des échanges, tout en soulignant le potentiel inspirant d'un tel cadre. Pour le corps enseignant, les résidences ont permis de voir leurs élèves sous un autre jour et de tisser des liens différents avec elles et eux, autour de la création artistique.

Comme tout projet pilote, cette première édition a aussi mis en évidence certains défis structurels : la nécessité d'une meilleure préparation commune, la clarification des rôles de chacun et chacune, le besoin de temps de concertation en amont, ainsi que des conditions de travail mieux définies pour les artistes (accès aux locaux, matériel, allègement des tâches logistiques). Ces recommandations ont été prises au sérieux. Depuis l'année scolaire 2024/2025 plusieurs ajustements ont été intégrés : création d'un poste dédié au suivi des RAMS auprès de la Fondation Sommer, mise en place d'outils de travail partagés, réunions de préparation systématiques, formations pour les binômes enseignant.es / artistes (à partir de 2025), limitation du nombre de classes participantes et intégration d'une évaluation dans chaque nouvelle résidence.

L'évolution progressive du dispositif s'accompagne d'une volonté forte de co-construction avec les artistes, le corps enseignant et les élèves. Ensemble, nous continuerons dans les prochaines années à ajuster le cadre RAMS pour qu'il réponde au plus près aux réalités et aux besoins du terrain scolaire et artistique.

Le rapport intégral du SCRIPT sur l'année d'expérimentation des RAMS peut être téléchargé ici.



## Les nouveaux projets

Après la phase pilote, un premier appel à projets publique à destination du secteur artistique a été lancé en 2024 conjointement par le SCRIPT, le ministère de la Culture et la Fondation Sommer. 19 artistes ou collectifs ont répondu à cet appel et quatre nouveaux projets RAMS ont été sélectionnés pour l'année scolaire 2024/2025 :

« Tu n'es pas seul(e) »  
par Lilian Mombach au Bouneweger Lycée Luxembourg

« Du Pain et des Jeux »  
par le Collectif Eddi van Tsui au Lycée Bel-Val

« La Danse calligraphiée de l'alphabet »  
par la Compagnie JUCAM à l'École du Ärendzall

« La naissance d'un clown »  
Par Joe Del Toe à l'École Strutzebiorg

### La naissance d'un clown École Strutzebiorg Dudelange

Le clown professionnel Joe Del Toe a mené cette résidence de recherche artistique avec quatre classes du Cycle 4. Dans ce cadre, les élèves ont exploré les éléments du langage clownesque : jeux théâtraux, postures, maquillages, costumes. Les élèves ont nourri le travail de l'artiste par leurs idées et leurs retours pendant les moments de médiation, permettant à Joe Del Toe d'affiner et finaliser sa création.

novembre à décembre 2024

#### Étapes de la RAMS

Ateliers clown, théâtre et improvisation

Exploration du personnage clownesque

Répétition ouverte à l'école

Évènement de clôture :  
Représentation scolaire et publique sous forme de Werkschau à Opderschmelz



Visite d'Eric Thill, ministre de la Culture et Claude Meisch, ministre de l'Education nationale.



Forts des résultats positifs et de l'enthousiasme exprimé par les acteurs et actrices du terrain, les partenaires du projet, le ministère de la Culture et le SCRIPT, ont décidé de pérenniser le dispositif. **Les RAMS s'inscrivent désormais dans le paysage éducatif et culturel luxembourgeois comme une démarche annuelle.**

### RAMS 2026/2027 : Comment proposer ou accueillir une résidence ?



En 2026, les artistes pourront soumettre leur proposition de résidence au cours du premier trimestre de l'année scolaire 2025/2026. La date limite exacte sera publiée sur le site internet de la Fondation Sommer.

Si vous représentez un établissement scolaire intéressé à accueillir une RAMS en 2026/2027, n'hésitez pas à nous contacter. Un appel à participation pour les écoles fondamentales et les lycées sera également lancé.

Pour vérifier l'éligibilité de votre projet et sa concordance avec les critères des RAMS, nous vous conseillons de prendre contact avec notre équipe suffisamment en amont du dépôt de dossier.

#### Contact



Jesabel Mobley  
Coordinatrice de projets

[jesabel.mobley@fondation-sommer.lu](mailto:jesabel.mobley@fondation-sommer.lu)

# APPROCHE STRUCTURANTE



En 2024, la Fondation Sommer a poursuivi et approfondi sa réflexion sur la recherche d'impact pérenne et structurant. L'ambition était de tester des idées avant d'élaborer un éventuel nouveau cadre d'action pour 2025.

Nous pensons qu'il est de notre responsabilité, en tant que fondation, de veiller à ce que le soutien que nous apportons n'alimente pas une spirale de projets. Le risque est en effet que les intervenant.es – pédagogiques comme artistes – s'essouffent sur la durée, mais aussi que leurs bonnes pratiques, leurs savoir-faire, leur réseau ne soient pas capitalisés. C'est face à ce constat que nous nous questionnons sur une meilleure façon de remplir notre mission.

Nous avons donc opté pour une approche constituée d'une phase expérimentale et d'une consultation.

Les tests se sont déroulés de trois façons :

- Reconduire le soutien à des événements qui induisent des liens entre institutions et/ou ouvrent des perspectives pour les jeunes.
- Poursuivre les temps d'échanges avec des partenaires culturels qui cherchent à innover en termes de démarches participatives pour les enfants et les jeunes.
- Accompagner des artistes qui visent la généralisation d'un dispositif notamment en milieu scolaire.

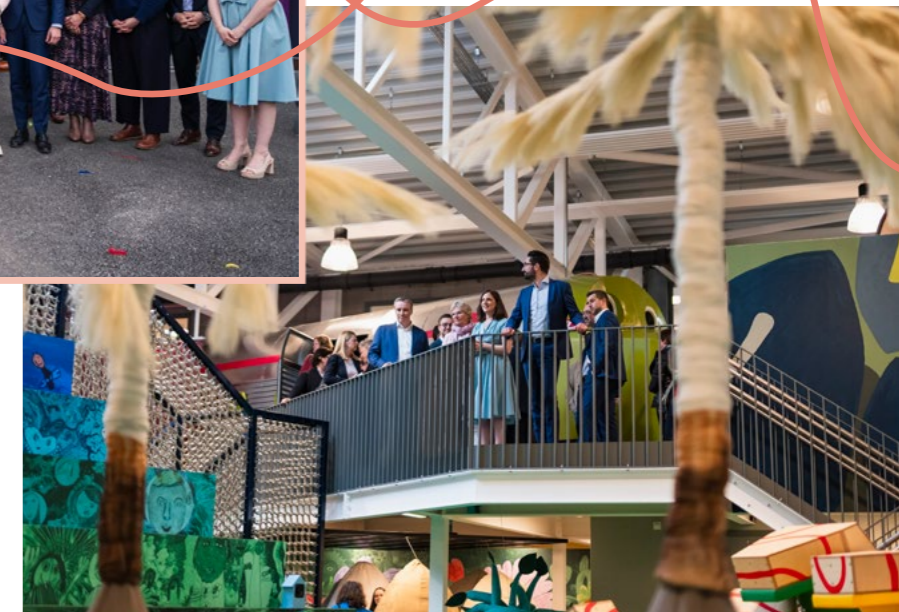
Quant à la consultation des parties prenantes de notre écosystème, elle s'est déroulée lors de notre 3<sup>e</sup> rencontre professionnelle, le 27 novembre, en présence d'une soixantaine de personnes issues des mondes culturel, éducatif, social et philanthropique.

Des leçons ont pu être tirées qui ont notamment nourri le plan d'action pluriannuel de la Fondation.

## PLOMM – L'inauguration

Depuis 2023, la Fondation Sommer est mécène du Kannermuseum Plomm. Quel bonheur en avril 2024, d'assister à l'inauguration de ce premier musée pour et avec les enfants au Luxembourg ! Il accueille depuis le public des écoles, maisons-relais et bien évidemment des familles autour d'un arbre à histoires dans lequel il est possible de s'aventurer et d'une exposition temporaire, intitulée « Love ».

Issu d'une longue expérience en projets participatifs et d'une réflexion sur la place de l'art dans la vie des plus jeunes, le Plomm incarne une forme réussie de coopération principalement entre les ministères de l'Éducation et de la Culture pour offrir aux enfants une expérience artistique, sensorielle et émotionnelle, portée par une équipe de professionnels. Les notamment dans le domaine de la médiation culturelle. L'engagement de la Fondation dépasse le soutien financier puisque notre partenariat comprend des temps d'échanges réguliers sur les enjeux que rencontre le musée et qui convergent avec certaines de nos problématiques.



## KAJUKO – Art et citoyenneté

Pour la deuxième année consécutive, la Fondation Sommer a soutenu la Kanner- a Jugendkonferenz (Kajuko) du Jugendbureau Éislek. La Kajuko s'adresse aux jeunes à partir de 12 ans et aux adultes du secteur de l'enfance et de la jeunesse. C'est pour les jeunes un moment pour réaliser leur droit à la liberté d'expression, à la participation et à la prise de décision et où leurs perspectives sont au centre des préoccupations. En 2024, la thématique a été « la violence ». À travers des ateliers mêlant musique, théâtre, danse et création de décors, les participant-es ont exploré les différentes significations de ce thème, ce qu'il implique et les moyens de le prévenir dans la société.



## DIGITAL CHALLENGE – Une découverte in situ des coulisses du monde culturel

En 2024, la Fondation Sommer a collaboré pour la deuxième année consécutive avec IMS Luxembourg – Inspiring more sustainability pour l'organisation du projet « Digital Challenge » qui permet à des lycéen.nes de passer une journée d'immersion en équipe dans une entreprise. Le but est de découvrir le monde du travail en répondant à l'un des « challenges » de la structure et en échangeant sur les solutions avec les salarié.es. La Fondation s'engage à rendre visible le monde culturel parmi les organismes participants. Se sont associés au projet en 2024 le Casino Forum d'art contemporain, le Centre national de l'audiovisuel, l'Institut Pierre Werner, le Mierscher Theater, le Théâtre National du Luxembourg et le Trifolion Echternach autour de défis aussi variés que la communication, l'accès à la culture, l'engagement du jeune public et la diversité de genre au sein du secteur professionnel culturel.

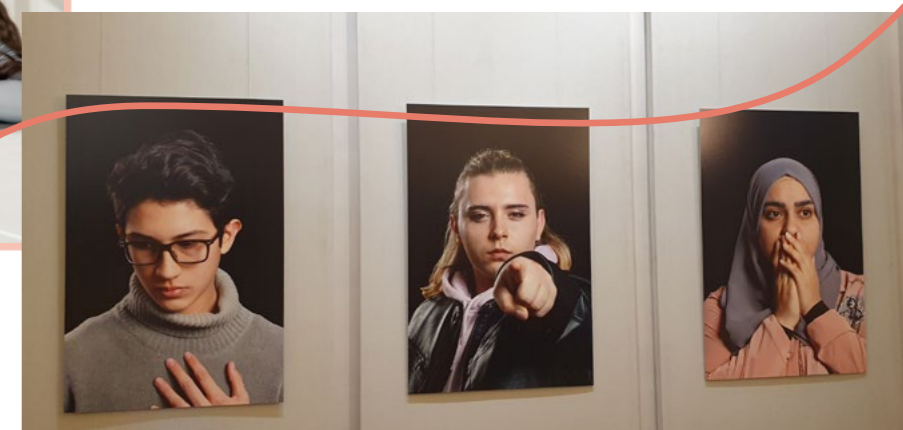


## EMoSEE – Un dispositif artistique pour parler d'émotions

La Fondation Sommer est fière de soutenir depuis 2021 l'artiste Cristina Nuñez dans ses projets avec les jeunes.

À une époque où se questionner sur sa propre identité en pleine adolescence est encore plus complexe du fait de la tyrannie du selfie parfait diffusé sur les réseaux sociaux, Cristina Nuñez invite les lycéen.nes à une démarche plus authentique. La recherche de cette vérité peut-être douloureuse mais ils et elles sont accompagnés.es par l'artiste, toujours bienveillante. En 2024, une nouvelle étape a été franchie par l'élaboration de « EMoSEE ». Il s'agit d'un dispositif autour des émotions, soutenu par le CEPAS – Centre psycho-social et d'accompagnement scolaires du ministère de l'Éducation nationale. Il comprend à la fois des outils pédagogiques numériques du matériel didactique et des formations pour le corps enseignant.

Face à l'importance de créer un espace protégé permettant aux jeunes d'engager un processus d'individuation, de développer leur créativité et de réaliser des œuvres d'art participatives à caractère autobiographique et social, la Fondation soutient le développement du projet dans différents lycées du pays.



## CAPE – La suite d'un partenariat

La relation entre la Fondation et le Centre des Arts Pluriels Ettelbruck (CAPE) a commencé en 2019 autour du beau et ambitieux projet multidisciplinaire « Temple ».

En 2024, la direction artistique du CAPE a constitué une nouvelle cellule artistique autour de la chorégraphe et danseuse Elisabeth Schilling, initiatrice du projet participatif « Dive into nature », et de trois intervenant.es dans les disciplines retenues : Anja Di Bartolomeo (écriture créative/poésie), David Laplant (vidéo) et Natercia Rebelo (création de costumes).

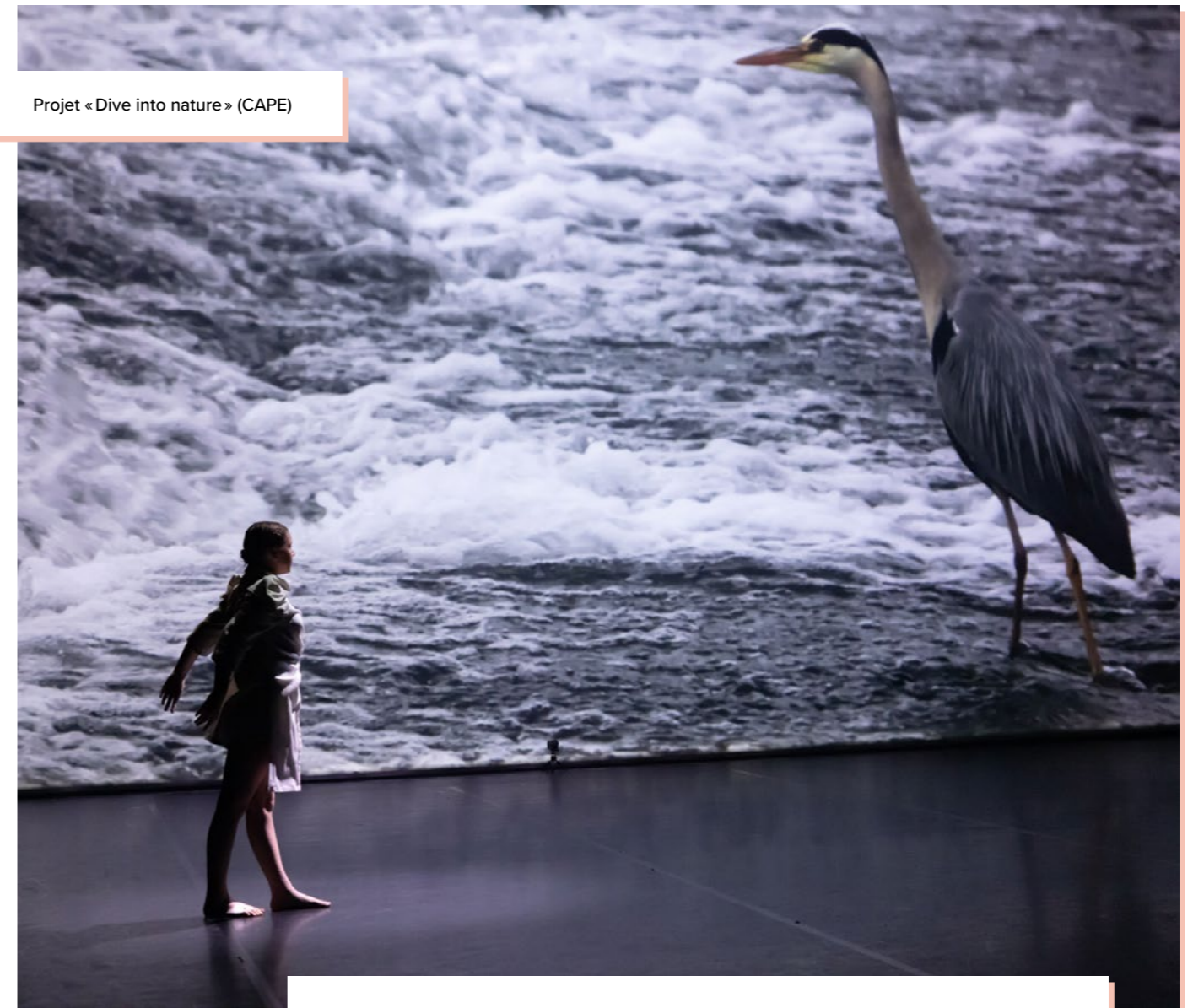
Ce cocon artistique a fait éclore la sensibilité des jeunes au thème de la nature, leur esprit d'équipe et des manières très créatives et poétiques de s'exprimer sur scène. Pendant quatre mois ils et elles ont collaboré étroitement pour donner vie à une œuvre collective qui a été présentée fin septembre 2024 sur la scène du CAPE.

Néanmoins, l'initiative du CAPE a mis aussi en évidence la difficulté à recruter des adolescent.es pour de tels projets.

Cette question cruciale de la participation des jeunes à la culture a été au cœur de la réunion entre l'équipe de la Fondation et la nouvelle directrice du CAPE, Ana Maria Tzekov. L'échange d'expériences et d'expertises converge vers une approche en termes de travail de fond régulier vers et avec les jeunes pour permettre une relation plus vivante à la culture sur un territoire.

Des idées de programmes pour 2025 allant dans ce sens ont été évoquées.

Projet « Dive into nature » (CAPE)



*« La possibilité d'échanger des idées et des expériences et d'acquérir de nouvelles connaissances est un pas important vers l'empowerment. »*

Porteur de projet



## 3<sup>e</sup> RENCONTRE PROFESSIONNELLE

### Les grands enjeux de l'empowerment des enfants et des jeunes à travers les arts et la culture.

Depuis 2022, la Fondation Sommer organise annuellement une rencontre qui s'adresse aux composantes de son écosystème et ce, pour partager ses missions, les projets soutenus et les partenariats établis. Le 27 novembre 2024, s'est tenue une édition qui s'est voulue plus réflexive encore et surtout consultative.

Le but était de réfléchir aux défis rencontrés par les professionnel.les pour tenter d'apporter collectivement des solutions. Une soixantaine d'acteurs des secteurs culturel, artistique, social ou encore scolaire luxembourgeois ont répondu présents à l'invitation de la Fondation à discuter sur le thème «Projets pour les jeunes : comment concevoir une action culturelle et artistique pertinente, impactante, pérenne et écologique ?».

L'événement s'est déroulé au Vauban - École et Lycée français de Luxembourg, un établissement qui a accueilli deux résidences d'artistes et qui met les arts au cœur de la démarche pédagogique, ce dont ont pu témoigner les jeunes ayant participé au projet «EXIL(S)».

Le matin, les participant.es ont été invité.es à échanger autour des constats dressés par la Fondation Sommer concernant les projets culturels et artistiques proposés aux enfants et aux jeunes. Elle a notamment identifié les problématiques suivantes:

- Le décalage entre le volume de l'offre pédagogique culturelle et la disponibilité des publics jeunes dans le cadre des institutions d'éducation – formelle et non-formelle – ou culturelles.
- La difficulté pour les porteurs de projets d'atteindre le public cible de leurs actions.
- La multiplication de projets artistiques s'adressant à des publics vulnérables mais qui se déroulent sans coordination des pratiques ni mutualisation des résultats.

Ce constat d'un développement hétéroclite et dispersé des activités artistiques participatives pour les jeunes publics interroge la responsabilité d'une fondation finançant des projets. En effet, il lui appartient de concevoir un soutien financier qui ait du sens pour l'écosystème dans lequel elle évolue et qui, dans tous les cas, n'encourage pas une production exponentielle des initiatives. Les résidences d'artistes en milieu scolaire qu'elle a expérimentées à la rentrée 2023 sont une première réponse en ce sens. Réponse qui va être généralisée sur la base de l'évaluation réalisée par une équipe du SCRIPT et présentée dans la matinée.

L'après-midi a été quant à lui consacré à des ateliers de réflexion et d'échanges. Après une introduction de Céline Schall, chercheuse en sciences de la culture, les intéressé.es ont été divisé.es en trois groupes. Le premier, encadré par l'universitaire, avait pour mission de se pencher sur les publics cibles des activités menées et des enjeux pour les atteindre. Le second, animé par Romain Ravenel, comédien, metteur en scène et formateur théâtre, a évoqué les rôles et défis des artistes et médiateurs culturels en milieu éducatif ou social. Le dernier, conduit par Manon Eicher, directrice du Kannermusée Plomm de Wiltz, traitait de l'impact structurel et de la durabilité des projets.

En guise de conclusion à cette journée, les trois groupes ont présenté à leurs homologues le fruit de leurs discussions.

L'équipe de la Fondation y a trouvé des éléments pertinents et des perspectives intéressantes pour alimenter le nouveau cadre de travail sur lequel elle travaille. Il s'agit de passer d'une approche traditionnelle basée uniquement sur les appels à projets à une approche systémique qui offre un soutien plus pérenne. La réflexion porte sur la durée, les montants et la nature des coûts pris en charge, mais aussi sur une relation plus partenariale basée sur la confiance et le partage d'expertises en vue d'une plus grande capacité d'innovation sociale.

Le rapport intégral de cette rencontre peut être lu et téléchargé sur le site de la Fondation Sommer.



## RETROUVEZ-NOUS

[www.fondation-sommer.lu](http://www.fondation-sommer.lu)

1 Côte d'Eich, L-1450 Luxembourg

T (+352) 28 80 07 53



### Impressum

**Coordination générale** Fondation Sommer

**Concept graphique** Julie Conrad Design Studio

**Impression** Imprimerie Reka

**Photos** **P.2-6** Bohumil Kostohryz **P.13** CID Fraen & Gender, Zaltimbanq', Gaialux **P.14** Fondation Sommer, Davide Picci **P.15** Nora Wagner, Studio Wision, Manou Gonçalves **P.16** Duc Hoa, Douri, Fondation Sommer **P.17** Vauban – École et Lycée français de Luxembourg, Making Dances, Franziska Peschel **P.18** João Reboredo, Unity Foundation, Inter-Actions **P.19** luca, Lycée Nic-Biever/Annexe Alliance, ZpB **P.20** Sourrire, Alicia Cano/ Nora Noush, Mudam **P.21** Eric Engel, Godefroy Gordet, Bohumil Kostohryz **P.22** Samantha Wilvert **P.24** Fondation Sommer, Julie de Jesus **P.25** Fondation Sommer, Bohumil Kostohryz **P.26** Athénée de Luxembourg **P.27** Bohumil Kostohryz **P.28** Philippe Bourhis **P.30** Fondation Sommer, Marc Lazzarini, Ministère de la Culture **P.31** Bohumil Kostohryz **P.33** Michel Logeling | brainplug **P.34** Fondation Sommer **P.35** IMS Luxembourg, Fondation Sommer **P.36-39** Bohumil Kostohryz

© Septembre 2025

